



MINISTERUL EDUCAȚIEI
AL REPUBLICII MOLDOVA

Maia MOREL
Rodica MOCANU-NOSKO
Angela FRUMOSU

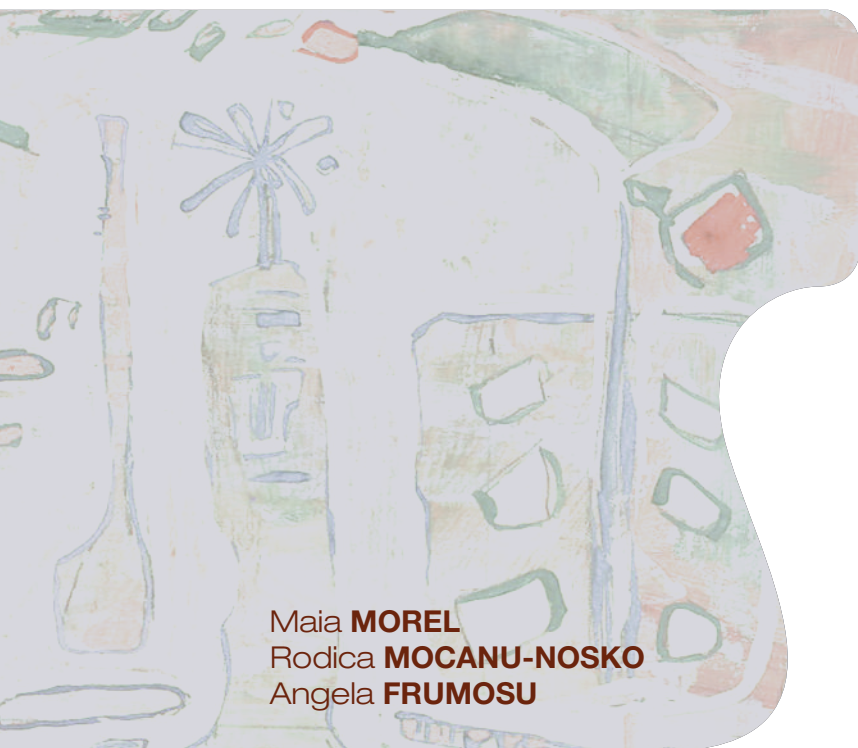
Educație plastică



MANUAL PENTRU CLASA A

7
- A

MINISTERUL EDUCAȚIEI
AL REPUBLICII MOLDOVA



Maia **MOREL**
Rodica **MOCANU-NOSKO**
Angela **FRUMOSU**

Educație plastică

MANUAL PENTRU CLASA A

7
-A

Știința, 2016

CZU 73/76(075.3)

M 89

Elaborat în baza curriculumului disciplinar în vigoare și aprobat prin Ordinul ministrului educației (nr. 321 din 28 aprilie 2016). Editat din mijloacele financiare ale Fondului special pentru manuale.

Comisia de experți: *Ala Verdeș*, prof. școlar (gr. did. superior), Liceul Teoretic „Ion Creangă”, Chișinău; *Liliana Vântu-Palamari*, prof. școlar (gr. did. superior), Liceul Teoretic „Nicolae Iorga”, Chișinău; *Natalia Papușina*, prof. școlar (gr. did. superior), Liceul Teoretic „Academicianul Constantin Sibirski”, Chișinău

Recenzenți: *Vasile Cioca*, dr. în psihologie, Departamentul Pregătire Personal Didactic, Universitatea de Arte și Design, Cluj-Napoca, România; *Alexei Colîbneac*, profesor universitar, șef catedră Grafică, Academia de Muzică, Teatru și Arte Plastice, maestrul în arte; *Tatiana Cartaleanu*, dr. în filologie, conferențiar, Universitatea Pedagogică de Stat „Ion Creangă”, Chișinău

Acest manual este proprietatea Ministerului Educației al Republicii Moldova

Liceul/gimnaziul _____

Manualul nr. _____

Anul de folosire	Numele de familie și prenumele elevului	Anul școlar	Aspectul manualului	
			la primire	la restituire
1.				
2.				
3.				
4.				
5.				

Dirigintele controlează dacă numele elevului este scris corect.

Elevul nu trebuie să facă niciun fel de însemnări în manual.

Aspectul manualului (la primire și la restituire) se va aprecia cu calificativele: *nou, bun, satisfăcător, nesatisfăcător*.

Responsabil de ediție: *Larisa Dohotaru*

Redactori: *Petru Ghencea, Cristina Alexei*

Corectori: *Mariana Belenciuc, Maria Cornesco*

Redactor tehnic: *Nina Duduciuc*

Machetare computerizată și concepție grafică: *Andrei Ichim, Romeo Șveț, Valentin Vârtosu jr.*

Copertă: *Romeo Șveț*

Întreprinderea Editorial-Poligrafică Știința,

str. Academiei, nr. 3; MD-2028, Chișinău, Republica Moldova;

tel.: (+373 22) 73-96-16; fax: (+373 22) 73-96-27;

e-mail: prini_stiinta@yahoo.com; prini@stiinta.asm.md;

www.editurastiinta.md

Toate drepturile asupra acestei ediții aparțin Întreprinderii Editoriale-Poligrafice Știința.

Î.E.P. Știința se obligă să achite deținătorilor de copyright, care încă nu au fost contactați, costurile de reproducere a imaginilor folosite în prezenta ediție.

Descrierea CIP a Camerei Naționale a Cărții

Morel, Maia

Educație plastică: Man. pentru cl. a 7-a / Maia Morel, Rodica Mocanu-Nosko, Angela Frumosu; Comisia de experți: Ala Verdeș [et al.]; Ministerul Educației al Rep. Moldova. – Ch.: Î.E.P. Știința, 2016 (Tipografia „BALACRON” SRL). – 96 p.

ISBN 978-9975-85-022-3

73/76(075.3)

Imprimare la Tipografia „BALACRON” SRL, str. Calea Ieșilor, 10;

MD-2069, Chișinău, Republica Moldova

Comanda nr. 675

© M. Morel, R. Mocanu-Nosko, A. Frumosu. 2010, 2016

© Î.E.P. Știința. 2010, 2016

ISBN 978-9975-85-022-3

*O veritabilă operă de artă
nu este aceea care seamănă cu ceva,
ci aceea care înseamnă ceva.*

Andrei PLEȘU

Drag elev,*

Noul tău manual de *Educație plastică* te va ajuta:

- ✓ să realizezi creații plastice personale;
- ✓ să apreciezi opere de artă din epocile trecute și din prezent, atât din țara noastră, cât și din lume;
- ✓ să evaluezi propriile creații și cele ale colegilor tăi.

Vei descoperi, de asemenea, variate tehnici și procedee plastice care îți vor permite să transformi ideile tale în creații personale. Vei învăța, în același timp, să descifrezi mesajul operelor de artă și să înțelegi intențiile pe care le are fiecare artist în procesul de creație.

Aceste cunoștințe te vor îmbogăți cultural și te vor ajuta să te orientezi în lumea atât de variată și de enigmatică a artelor plastice.

Îți dorim succese și multă inspirație!

Autoarele

* Genul masculin este folosit în textul manualului pentru a facilita lectura, acest fapt însă nu discriminează în niciun fel genul feminin.

CUPRINS

INTRODUCERE

Arta plastică ca domeniu de activitate artistică	5
--	---

CAPITOLUL I. MATERIALE, INSTRUMENTE ȘI TEHNICI DE ARTĂ

1. Varietatea mijloacelor de expresie artistică	10
2. Mijloace netradiționale în artele plastice	13
3. Arta și problemele majore ale societății	17
4. Aspecte ale artei moderne și contemporane	19
5. Aspecte ale designului	23
6. Aspecte ale arhitecturii și ale mediului ambiant	27

CAPITOLUL II. MIJLOACE ARTISTICE PLASTICE

7. Contrastul	30
8. Semnificația culorilor și formelor	33
9. Stilizarea. Motivul decorativ	35
10. Obiecte de artizanat. Ornamentul	39

CAPITOLUL III. IMAGINEA OMULUI ÎN ARTA PLASTICĂ

11. Proporțiile corpului uman	42
12. Figura umană în stare statică și dinamică	45
13. Portretul	48
14. Figura omului ca sursă de inspirație	51

CAPITOLUL IV. COMPOZIȚIA

15. Tipuri de compoziții. Centrele de interes	55
16. Compoziția statică și compoziția dinamică	57
17. Echilibrul	62
18. Dominanta compoziției	65

CAPITOLUL V. UNIVERSUL OPERELOR DE ARTĂ

19. Renașterea. Maeștri și capodopere	67
20. Curente artistice	70
21. Arta Basarabiei din secolul XIX până în prezent	73
22. Arta națională	77

CAPITOLUL VI. DIALOGUL CU ARTA

23. Opera de valoare și kitsch-ul	80
24. Mesajul operei de artă	83
25. Artiști și stiluri	86
26. Analiza operei de artă	89
27. Muzee și spații pentru artă	93

INTRODUCERE

Arta plastică ca domeniu de activitate artistică



Termeni-cheie

■ Arte plastice; ■ arte vizuale; ■ arte frumoase; ■ operă de artă; ■ capodoperă.

Sfera activităților artistice include mai multe domenii: *muzica, literatura, teatrul, dansul, cinematografia, arta fotografică, artele plastice etc.*

▶ **Artele plastice** reprezintă domeniul de transformare artistică a materiei cu scopul de a crea ceva nou, unic, personalizat. Opera de artă transmite mesaje (idei, sentimente, atitudini), stabilind în acest mod un dialog între creator și spectator. Artele plastice fac parte din **artele vizuale** (fig. II), adică creația plastică, în primul rând, se receptează cu văzul. Tradițional, artele plastice se numeau **arte frumoase** și cuprindeau așa ramuri ca: pictura, sculptura, grafica, arhitectura și artele decorative. Pe parcursul dezvoltării civilizației însă, în special a tehnologiilor, acestea au fost completate cu fotografia, arta video, grafica computerizată, arta conceptuală, instalațiile spațiale etc., care nu se mai încadrează în termenul de arte frumoase. Astfel, odată cu evoluția artelor, creațiile artiștilor plastici corespund noțiunii de artă modernă și contemporană.

Un obiect (sau imagine) care se consideră operă de artă întrunește câteva condiții:

1. este creat/ă de un artist profesionist;
2. reprezintă o idee unică și originală;
3. exprimă o intenție de creație a artistului.



I. Armand Fernandez. *Ora tuturor*. Gara „Sfântul Lazăr”. Paris. 1985



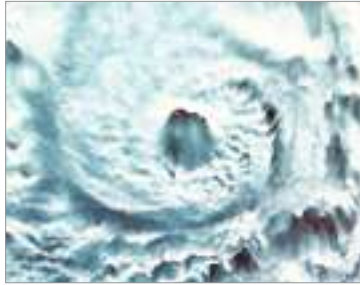
II. Schema artelor vizuale



Examinează *figura I* și argumentează, după condițiile expuse mai sus, că această creație este operă de artă.



Ce reprezintă imaginile din figurile III și IV? Argumentează.



III. *Virtej de zăpadă*



IV. *Cuib de pasăre*

Deși peisajele naturale ne desfată ochiul, ele nu pot fi considerate opere de artă, pentru că nu au ca autor o ființă umană. De exemplu: florile de gheață „zugrăvite” pe geam de gerul iernii, un apus de soare, un cuib de pasăre etc. (fig. III, IV). Însă aceste fenomene ale naturii pot inspira plasticianul să creeze imagini artistice: picturi, sculpturi, fotografii. Doar prin creația unui autor aceste reprezentări ale fenomenelor naturii capătă valoarea unor opere de artă. Artistul poate, de asemenea, să „împrumute” ideea de la natură și să creeze opere originale de artă (fig. V, VI).



V. Andy Goldsworthy.
O strălucitoare dimineață însorită. 1987



VI. Patrick Dougherty. *Virtejuri.* 1990



Ce asemănări și deosebiri găsești între figurile III, IV, V și VI? Comentează care dintre ele sînt opere de artă.

Opera de artă exprimă o idee/stare/atitudine și are valoare spirituală, adică trezește publicului spectator diferite asociații și sentimente. Creațiile care au o valoare excepțională se numesc **capodopere**.



VII. Vaze din sticlă



VIII. Ceas



Examinează imaginile din această pagină și spune dacă obiectele pe care le reprezintă sînt opere de artă.

Limbajul artelor plastice se aplică, de asemenea, și la crearea diverselor imagini (de ex., în publicitate) sau obiecte (mobilă, veselă, piese vestimentare, cărți, articole de papetărie, ambalaje etc.), care sînt, în același timp, și utile, și frumoase. Acestea au menirea să transmită o informație sau să înfrumusețeze mediul ambiant și nu reprezintă lucrări unice, ci sînt produse în serie. Asemenea lucrări (fig. VII, VIII, IX) nu au valoarea unei opere de artă.



Pentru portofoliu

- Colectionează diverse imagini din anturajul tău imediat (cărți, reviste, postere etc.) – cu text și fără text; în culori sau alb-negru; cu reprezentări de plante, cu chipuri umane, cu eroi din desene animate etc. – și clasifică-le în două categorii: „opere de artă” și „alte imagini”.



Examinează figurile I și VIII și spune care dintre ele este operă de artă. Argumentează-ți răspunsul.



IX. Veioză

Autoevaluare

- Ce domenii artistice cunoști?
- Precizează care din expresiile de mai jos denumesc o imagine ce ar avea valoarea unei opere de artă:
 - o cascadă naturală (de exemplu, cea de la mănăstirea Saharna);
 - fotografia unei cascade (dintr-un manual de geografie);
 - o pictură realizată de un artist profesionist intitulată „Cascadă” (pînză expusă într-o expoziție de artă);
 - copia unei picturi de artă realizată de un amator și postată pe blogul acestuia.



PICTURA

- De șevalet
- Monumentală
- Decorativă



GRAFICA

- De șevalet
- De carte
- Publicitară



SCULPTURA

- De postament
- Monumentală
- Comemorativă
- Decorativă



ARTA DECORATIVĂ

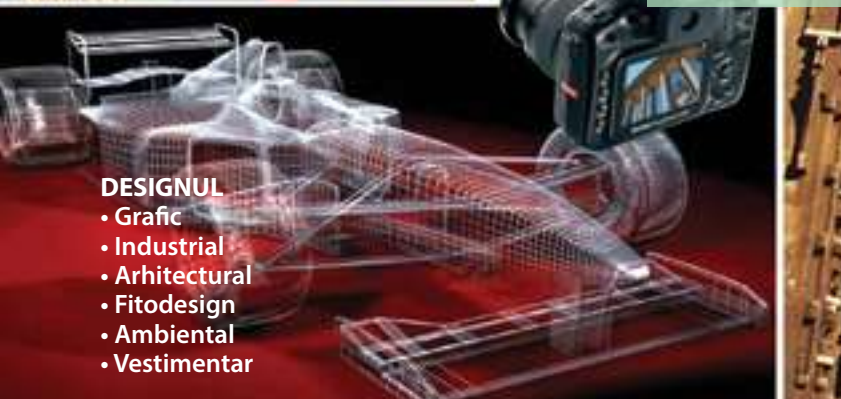
- Tapiserie
- Ceramica
- Arta bijuteriilor
- Arta lemnului
- Arta metalului
- Scenografia



RAMURILE ARTELOR VIZUALE

ARHITECTURA

- Locativă
- Publică
- De cult
- Industrială
- Fortificativă
- Comemorativă



DESIGNUL

- Grafic
- Industrial
- Arhitectural
- Fitodesign
- Ambiental
- Vestimentar



Privește imaginile de mai sus și comentează de ce numim: **pictura** – artă a culorii, **grafica** – artă a liniei, **sculptura** – artă a masei, **arhitectura** – artă a volumului și a spațiului, **designul** – artă aplicată? Cum ai putea denumi arta decorativă?

Ținând cont de evoluția artelor, ce tip de creații actuale ar putea completa celula liberă din colajul de imagini?



GENURI ALE ARTELOR PLASTICE

Clasificare tradițională:

NATURA STATICĂ – reprezentarea obiectelor, fructelor, legumelor, florilor etc.

PEISAJUL – reprezentarea unei vederi a mediului natural sau creat de om.

PORTRETUL – reprezentarea chipului omenesc.

GENUL ANIMALIER – reprezentarea peștilor, mamiferelor, păsărilor etc.

COMPOZIȚIA tematică – reprezentarea unui conținut cu subiect concret (biblic, istoric, batalic, revoluționar, social etc.).

COMPOZIȚIA abstractă – reprezentarea unui conținut nonfigurativ.

COMPOZIȚIA fantastică – reprezentarea unui conținut imaginar, inexistent.

COMPOZIȚIA de gen – reprezentarea unor scene din viața cotidiană.



Privește și notează pe caiet, cu literele corespunzătoare, genurile de artă care, în opinia ta, sînt reprezentate în imaginile respective:

1. natură statică;
2. peisaj;
3. portret;
4. gen animalier;
5. compoziție tematică;
6. compoziție abstractă;
7. compoziție fantastică;
8. compoziție de gen.

Capitolul I

MATERIALE, INSTRUMENTE ȘI TEHNICI DE ARTĂ

1

Varietatea mijloacelor de expresie artistică



Termeni-cheie

- Mijloace de expresie tradiționale (clasice);
- mijloace de expresie noi (moderne și contemporane).

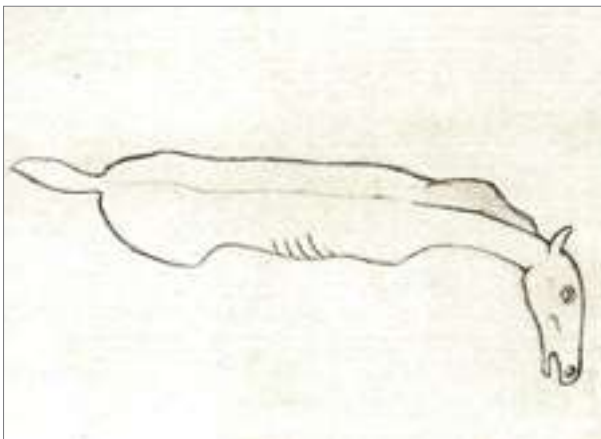


Amintește-ți

– Examinează reproducerile 1.1, 1.2, 1.3 și precizează cu ce mijloace de expresie (instrumente, materiale, tehnici etc.) se poate realiza o lucrare artistică plastică.



1.1. Nicolae Grigorescu.
Fetiță cu basma roșie.
Sfârșitul secolului al XIX-lea. (Ulei, lemn)



1.2. Pablo Picasso. *Cal muribund*



1.3. *Capul Atenei.* Grecia antică.
Cca anul 200 î.Hr. (Marmură)

Odată cu intrarea în modernitate (sf. sec. al XIX-lea), arta nu se mai preocupă – ca în perioada precedentă – de redarea fidelă a realității, ci încearcă să experimenteze noi mijloace de expresie artistică. Astfel, iau naștere multe curente artistice care:

- ▶ fie că utilizează **mijloace de expresie tradiționale** (clasice) pentru creații care nu se înscriu în tradiția picturală anterioară. De exemplu, pictura modernă nu mai respectă regulile artei clasice (perspectiva, clarobscurul etc.) (fig. 1.5);
- ▶ fie că introduc **mijloace de expresie noi** (moderne și contemporane): colajul, amprenta, jetul de vopsea sau chiar literele și textul (fig. 1.4, 1.5, 1.6) etc.



1.4. Guillaume Apollinaire. *Hulub și havuz*. 1918. (Caligramă)



1.5. Jackson Pollock. *Numărul 4*. 1950. (Ulei, pânză, tehnici mixte)



← detaliu



1.6. Jaume Plensa. *Umbre II*. 2007

Nota bene

Artele plastice tradiționale (până la sf. sec. al XIX-lea) au explorat anumite materiale, instrumente și tehnici caracteristice artei clasice:

- ✓ desenul executat cu materiale grafice (creion, cărbune, pastel etc.);
- ✓ pictura cu acuarelă pe hârtie;
- ✓ pictura cu ulei pe anumite suporturi (pânză sau lemn);
- ✓ pictura murală cu temperă (frescă);
- ✓ sculptura în bronz, marmură sau lemn;
- ✓ tehnici grafice (linogravură, xilogravură, aquaforte).

Artele plastice actuale demonstrează că gîndirea artistică evoluează și odată cu aceasta apar noi mijloace de expresie artistică. Creația contemporană depășește limitele impuse de clasificările tradiționale și șterge hotarele dintre ramurile artelor.

De exemplu, o operă contemporană nu mai poate fi clasificată ca pictură, chiar dacă are culoare (fig. 1.7), sau ca lucrare grafică, chiar dacă este compusă din linii (fig. 1.8), sau ca sculptură, cu toate că este o formă spațială (fig. 1.9).

Glosar

Instalație – o formă de artă contemporană, realizată în spațiu din cele mai diverse obiecte, materiale sau tehnologii (de exemplu, instalația video) și care transmite anumite idei, viziuni și concepte.

Caligramă – mod special de dispunere a versurilor, ce are ca scop reprezentarea grafică a simbolurilor sau sugestiilor din creația literară respectivă (fig. 1.4).



1.7. Diogo Aguiar, Teresa Otto, João Jesus, João Salgueiro. *Constellation II*. Amsterdam. 2014. (Instalație de lumini)



1.8. Pierre Bourgault. *Jocuri de sfoară*. 2012. (Aluminiu)



1.9. Cornelia Konrads. *Pasaj*. 2007. (Instalație din crengi de copaci defrișați)

Id*e*i de creație

Varianta 1. Alege o strofă dintr-o poezie îndrăgită. Creează în baza ei o caligramă, aranjînd textul astfel încît imaginea creată să redea sensul versurilor.

Varianta 2. Alege un obiect care-ți stă la îndemînă (o cheie, o monedă etc.) și scoate cît mai multe amprente de pe acesta prin frotaj, cu un baston de pastel (sau cretă de ceară). Pentru aceasta suprapune foaia albă peste obiectul ales și hașurează-l cu pastel pe toată suprafața lui sau pe anumite porțiuni. Decupează cel puțin 7 amprente obținute, lipește-le în album și creează astfel un alfabet imaginar. Inventează o istorie legată de acest alfabet: cărui popor îi aparține, cînd a fost descoperit, cum și unde etc.

2

Mijloace netradiționale în artele plastice



Termeni-cheie

■ Materiale nonartistice; ■ tehnici mixte; ■ gesturi plastice.



2.1. Marinette Cueco. *Cosițe*

detaliu →



2.2. Brigitte Ritschard. *Ora ceaiului*. 2006.
(Pachețele de ceai utilizate)



Examinează figurile 2.1, 2.2 și notează variația materialelor folosite de autori.

Pentru realizarea unei creații artistice, fiecare autor utilizează mijloace pe care le consideră mai potrivite (materiale, suporturi, instrumente, tehnici de lucru). Pe cele tradiționale le cunoști deja din clasele precedente.

În afară de acestea, artiștii moderni și contemporani folosesc și alte multiple mijloace de expresie pentru a-și crea operele de artă.

Info plus

- Cea mai mare sculptură din obiecte electronice uzate „WEEE Man” (2005) creată de Asociația Regală de Artă din Marea Britanie se află în Cornwall. Ea a fost construită din mașini de spălat, televizoare, telefoane, radiouri, microunde etc., are 7 metri înălțime și cântărește 3,3 tone, cam atât cât ar cântări toate electronicile utilizate de un singur om pe parcursul vieții sale.
- În anul 2013, patru designeri și arhitecți din Hong Kong, China, au „adus Luna pe Pământ” pentru Festivalul de la mijlocul toamnei. Ei au construit o lanternă gigantică semisferică din 7 000 de sticle din plastic reciclabile cu înălțimea totală de 10 m și diametrul de 20 m. Aceasta poate fi privită atât din exterior, cât și din interior.

Autoevaluare

- „Vizitează” muzeele de pe Internet. Selectează două opere de artă care să conțină aceleași elemente: prima fiind o realizare tradițională, a doua – o creație modernă sau contemporană. Comentează asemănările și deosebirile.

Plasticienii sînt mereu în căutarea unor mijloace de expresie noi, care să difere de cele tradiționale. Ei recurg la **materiale nonartistice**, cum ar fi diferite elemente ale naturii (zăpadă, gheață, frunze, nisip, jeturi de apă, flori etc.). Astfel de compoziții sînt efemere (*fig. 2.1, 2.3*), adică durata existenței lor poate fi foarte scurtă (se topesc, se distrug sub acțiunea vîntului, a valurilor etc.).

Un alt exemplu de explorare a materialelor cu destinație primară nonartistică sînt creațiile plasticienilor care folosesc materiale reciclabile (*fig. 2.2, 2.4, 2.6*), sculpează reliefuri în stînci de sare (*fig. 2.5*), și care nu se opresc aici.



2.3. Andy Goldsworthy.
Sculptură din frunze



2.4. Carol Kratochwill. *Instrument muzical roșu*



2.5. Mohammed Abu Aziz. *Reliefuri în stînci de sare*

Autoevaluare

– Selectează din temele studiate cîteva opere de artă cu caracter efemer și notează-le pe caiet.



2.6. Pablo Picasso. *Cap de taur*. 1942

Glosar

Materie cu destinație nonartistică – material care nu are în funcția sa primară nicio legătură cu arta.

Info plus

Renumitul plastician Pablo Picasso a observat că unele piese de bicicletă găsite printre deșeuri pot constitui un bun material pentru crearea unei sculpturi. Astfel apare celebra sa lucrare „Cap de taur” (fig. 2.6).

Autoevaluare

- Compară cele două creații realizate de artiști-fotografi: figurile 2.7 și 2.8. Ce diferență observi între ele? Caracterizează fiecare dintre cele două creații după criteriul tradițional/ne-tradițional. Argumentează.

Fotografia este o altă modalitate de a crea imagini artistice folosind aparate și materiale specifice (fig. 2.7, 2.8). Artistul fotograf privește lumea exterioară și fixează anume acele priveliști pe care le consideră interesante (în aceasta constă măiestria lui).

Alte mijloace de expresie, uneori deosebit de sofisticate, sînt mereu descoperite de plasticieni, căutările lor fiind în evoluție permanentă.



2.7. Mihai Potîrniche. *Singerei*. 2004. (Fotografie)



2.8. Luigi Veronesi. *Portrait*. 1974

Tehnicile de creare a unei opere de artă sînt foarte variate: autorii combină materiale cunoscute sau mai puțin cunoscute, încercînd să lucreze „cu orice pe orice”. Aceste inovații sînt numite **tehnici mixte** – ansamblu de procedee combinate – și se utilizează la realizarea unei lucrări artistice.

Infoplus

Crearea compozițiilor în tehnici mixte își are începutul în 1912, cînd Pablo Picasso introduce într-o lucrare un element din material rebutat – o bucată de mușama cu desen imitînd o structură împletită din fibre (fig. 2.9). Evenimentul a însemnat o adevărată revoluție în pictura modernă, care de atunci nu se mai limitează doar la pînză și vopsele. Aceste experimentări pun începutul dezvoltării **colajului** și extinderea acestuia pînă la **asamblaje** volumetrice, plasate în spațiu. Astfel, Picasso a fost unul dintre primii inventatori ai tehnicilor de asamblare, încorporînd în lucrările sale obiecte uzuale. Pe lîngă asamblaj, în arta contemporană există multiple tehnici sau gesturi plastice derivate din colaj (decolaj, fotocolaj, videocolaj, hibridizare etc.).



2.9. Pablo Picasso.

Natură moartă cu scaun împletit. 1912

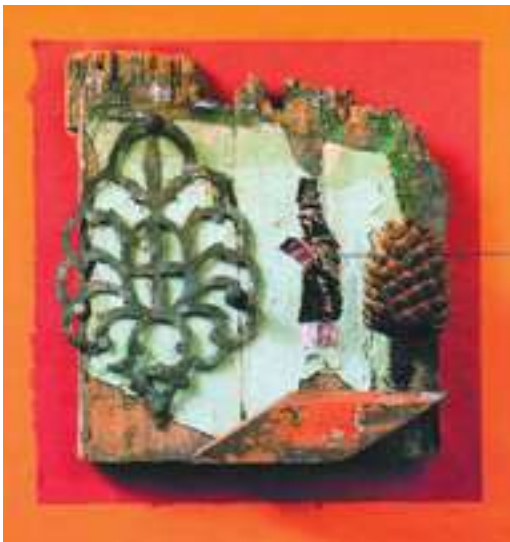
Ca urmare a apariției tehnicilor mixte, nu mai există hotare între arta bidimensională și cea tridimensională. Artiștii contemporani, bunăoară, combină pictura cu obiecte din metal, carton, plastic, sîrmă, lemn, cu produse vegetale etc. Dincolo de varietatea materialelor, arta cunoaște o inovație permanentă a procedeelelor de lucru (mișcări mecanice, numite **gesturi plastice**): artiștii pot pulveriza culoarea, contopi materii, zgîria suprafața, încorpora obiecte într-o pictură, crea diverse texturi prin mișcări neobișnuite ale mâinilor etc. Plasticienii recurg la diferite procedee, deoarece limbajul artistic tradițional nu e suficient pentru a fi originali, irepetabili.

Glosar

Gest plastic – procedeu de lucru/mișcări mecanice, prin care artiștii creează operele sale: bunăoară, modul de aplicare a culorii, de combinare a materialelor etc.

Colaj – procedeu artistic care prevede încorporarea în opera de artă a diferitor obiecte, fragmente sau materii și texturi, alăturate sau suprapuse (fig. 2.9).

Asamblaj – compoziție montată din diverse obiecte și materiale, combinate într-un context, pe o temă anumită (fig. 2.10).



2.10. Dick Lee. *Grădina persană. 1994*

Idci de creație

Realizează o compoziție-asamblaj din mici obiecte care au pentru tine o valoare sentimentală (îți amintesc de ceva/cineva drag) și denumește-o (de exemplu, „Lădița cu comori”).

3

Arta și problemele majore ale societății



Termeni-cheie

Artă angajată; arta recuperării; operă cu mesaj ecologist.

Experimentările plasticienilor cu diverse mijloace de expresie artistică întotdeauna reflectă o anumită intenție a autorului. Bunăoară, ele servesc pentru sensibilizarea societății la problemele actuale, cum ar fi: poluarea planetei, excesul de consum, violența asupra animalelor, traficul de persoane, discriminarea rasială, securitatea alimentară etc.

Aceste creații se înscriu în noțiunea de **artă angajată**: artistul prin creația sa are drept scop să schimbe atitudinile publicului spectator față de o oarecare problemă socială.



↑ detaliu

3.1. Pascale Marthine Tayou. *Instalație din materiale reciclate*. 2011. (Pungi de plastic) Muzeul MACRO, Italia



3.2. Ambroise Monod.
Compoziție din țigări recuperate

Creațiile artistice, la realizarea cărora sînt folosite materiale și obiecte recuperate din deșeuri, face parte din **arta recuperării**.

Aceste opere sînt surprinzătoare prin materia din care sînt create. În același timp, ele îl provoacă pe om să se gîndească la mulțimea de obiecte pe care le aruncă zilnic în natură, la necesitatea protejării planetei și la oportunitățile oferite acestuia de natură atît pentru viață, cît și pentru creație (fig. 3.1, 3.2).



← detaliu



Examinează *figura 3.3* – una dintre cele mai mari sculpturi de artă contemporană. Descifrează mesajul acestei opere.

3.3. Armand Fernandez. *Speranță de pace*. Beirut, Liban. 1995. (Acumulare din tancuri de război – 32 m)



3.4. Yann Arthus-Bertrand. *Gheizer*. SUA. 2000. (Fotografie)



Hai să medităm

- ▶ Yann Arthus-Bertrand, artist fotograf și ecologist, a dedicat mulți ani surprinderii imaginilor din natură (*fig. 3.4*). El spunea: „Terra nu este a noastră... Noi nu sîntem decît străjerii planetei copiilor noștri”. Argumentează această afirmație.



Un grup de artiști din Franța, care realizează compoziții din materiale reciclate, a creat o mișcare artistică numită „Arta recuperării” (fr. „Recup’Art”). Ei promovează ideea respectului față de orice materie existentă.

O problemă abordată frecvent de plasticienii este poluarea planetei, a aerului și multiplele pericole legate de aceste intervenții nefaste asupra naturii. Asemenea creații se înscriu în categoria **operelor de artă cu mesaj ecologist**.

Glosar

Acumulare – aici: operă constituită din elemente plastice identice sau înrudite, care se repetă constant în lucrare (*fig. 3.1, 3.3*).

Idci de creație

Varianta 1. Realizează o creație plastică personală, compoziție spațială din diverse materiale, cu subiectul „Salvați planeta”, în care să propui o soluție pentru problemele ecologice.

Varianta 2. Realizează un „fotoreportaj” cu patru imagini din localitatea ta. Comentează-le conținuturile, precizează care dintre ele îți plac și care nu-ți plac. De ce?

4

Aspecte ale artei moderne și contemporane



Termeni-cheie

■ Transfigurare; ■ figurativ; ■ nonfigurativ; ■ artă modernă; ■ artă abstractă; ■ artă contemporană.



Examinează *figura 4.1*. Ce reprezintă tînăra din imagine care a servit drept model pentru un portret creat de Pablo Picasso? Cum este lucrarea artistului în comparație cu modelul?



4.1. Sylvette David fotografiată lîngă portretul realizat de Pablo Picasso. 1954

În *figura 4.2* este reprezentat portretul aceleiași fete într-o altă viziune, iar în *figura 4.3* imaginea este transformată într-o siluetă.

Acest procedeu de simplificare a formei și de aplatizare a volumului se numește **transfigurare**. El este considerat primul pas de trecere la arta modernă.



4.2. Pablo Picasso. Sylvette în fotoliu verde. 1954



Hai să medităm

- Oscar Wilde (scriitor irlandez) afirma: „Arta începe acolo unde încetează imitația naturii”. Cum înțelegi acest citat?

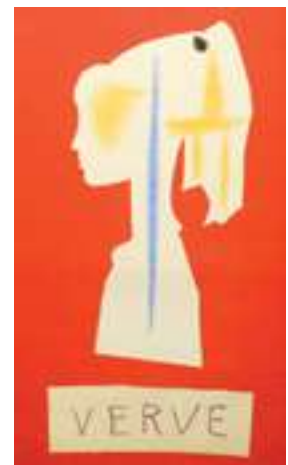
Glosar

Figurativ – numim conținutul unei imagini plastice care este ușor de identificat: forme, obiecte, figuri etc. (*fig. 4.1, 4.2, 4.3, 4.5, 4.6, 4.7, 4.9, 4.10*).

Nonfigurativ – numim conținutul unei imagini plastice care nu poate fi recunoscut sau asociat cu ceva precis (*fig. 4.4, 4.8*).

Nota bene

- ✓ Limbajul artei moderne și contemporane, ca orice alt limbaj, trebuie însușit pas cu pas pentru a înțelege operele de artă actuală.



4.3. Pablo Picasso. Sylvette. 1954



Care dintre imaginile: 4.4, 4.5, 4.6, 4.7 îți trezește anumite sentimente și te face să-ți imaginezi diferite situații? Ce creații din această pagină reprezintă un subiect fantezist sau te provoacă să te întrebi „cum a fost făcută oare?”.

Arta modernă (sf. sec. al XIX-lea–sec. XX) se bazează pe ideea că opera de artă nu imită realitatea, dar o transformă artistic, folosind diverse mijloace de expresie artistică (tradiționale sau netradiționale). Scopul artistului modern este de a convinge spectatorul să privească lucrurile ce îl înconjoară în mai multe feluri (fig. 4.4, 4.5, 4.6, 4.7).



4.4. Vasili Kandinski. *Linii transversale*. 1923

O altă trăsătură a artei moderne este prioritatea ideii asupra tehnicilor de lucru. Aceasta înseamnă că artiștii pot utiliza tehnici clasice pentru a reda o idee supranaturală sau fantezistă (fig. 4.6). În alte cazuri explorează gesturi plastice care diferă de cele tradiționale pentru a reda anumite sentimente și emoții (fig. 4.5) sau se preocupă de experimentări pur tehnice (fig. 4.7).

O inovație dintre cele mai importante ale artei moderne este opera de **artă abstractă** (fig. 4.4). În acest tip de creații predomină liniile, culorile și formele în sine, fără ca ele să aibă legătură cu realitatea. Subiectele nu pot fi recunoscute și doar titlul lucrării (sau o cercetare a contextului în care a fost creată opera) ne poate ajuta să-i înțelegem sensul.



4.5. Emil Nolde. *Copii în dans exaltat*. 1909



4.6. Salvador Dali. *Persistența memoriei*. 1931



4.7. Pablo Picasso. *Taur*. 1958



4.8. Yves Klein. *Planeta Marte în foc și apă*. 1961. (Carton, flăcări)



4.9. Claes Oldenburg. *Viola*. 2002. (Pînză, sfoară, rășină, metal, latex)



Studiază imaginile din *figurile 4.8 și 4.9*.
Ce materiale au folosit autorii?
Ce elemente neobișnuite observi
în aceste opere de artă?

Arta contemporană (perioada de după cel de-al Doilea Război Mondial, 1940–1945, și pînă în prezent) continuă inovațiile tehnice și conceptuale inițiate de artiștii moderni. Plasticienii dezvoltă experimentările inovatoare, utilizînd cea mai mare varietate a mijloacelor de expresie artistică (inclusiv noile tehnologii). Arta contemporană nu se mai clasifică după ramurile tradiționale, ci se caracterizează printr-o fuziune a acestora și prin forme de artă nemiîntîlnite pînă acum.



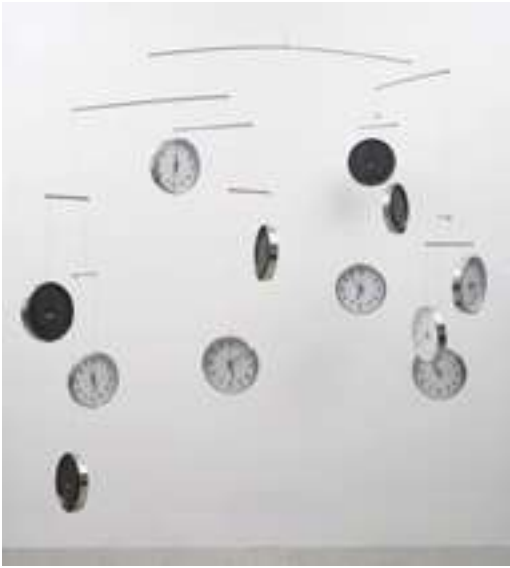
Compară imaginile din *figurile 4.10 a și b*. (Roy Lichtenstein, creîndu-și opera, s-a inspirat din tabloul lui Claude Monet.) Comentează „reinventarea” lucrării lui Monet. Analizează fiecare element de limbaj – spațiul, volumul, liniile, culorile – și determină în ce măsură Roy Lichtenstein s-a îndepărtat de creația pictorului.



4.10 a. Claude Monet. *Stoguri de fin*. 1890–1891. (Ulei, pînză)



4.10 b. Roy Lichtenstein. *Stoguri de fin #7*. 1969. (Litografie și serigrafie pe hîrtie)



4.11. Gavin Turk. *Timp și spațiu (pentru Joseph Kosuth)*. 2015



Examinează figurile 4.11 și 4.12 a, b. Ce este neobișnuit în aceste opere de artă? Care ar putea fi intenția artistică a fiecărui autor? Ce alte denumiri le-ai da acestor creații?



Hai să medităm

- Georges Braque spunea: „Arta contemporană este făcută să ne tulbure, nu să ne liniștească”. Comentează această afirmație în contextul temei studiate.



4.12. Yves Klein. a. *Burete albastru*; b. *Burete roz*. 1960

Glosar

Abstract – opus noțiunii de figurativ, definește operele de artă nonfigurativă, în care elementele nu pot fi recunoscute.

Artă modernă – opere care prezintă idei și/ sau mijloace de expresie artistică ce se deosebesc de cele tradiționale.

Artă contemporană – creații produse în prezent de artiști ce sînt (sau ar putea fi) în viață și care reprezintă forme noi de artă.

Avangardist – care exprimă idei plastice noi, promovate de anumite grupuri de artiști dintr-o epocă.

IdEE de creație

Varianta 1. Pornind de la un obiect simplu (ceainic, lampă, lingură etc.), creează un desen pentru a-l prezenta „altfel” (aplică operațiile de: mărire, multiplicare, acumulare, combinare, deplasare, deformare, deteriorare).

Varianta 2. Transformă un obiect simplu, uzat (dop de plută, mănușă de gospodărie, burete, pantof vechi) în unul „nobil”, care să exprime o idee originală. Operația aplicată: transformarea (cînd un lucru, prin modificare, devine altul).


- În acest scop:
 - folosește materiale și instrumente diferite de cele cunoscute (de exemplu, șervețele de hîrtie, scobitori, diverse obiecte uzate etc.);
 - înlocuiește instrumentul care desenează linii negre cu un altul, care lasă o urmă albă (de exemplu, tubul cu pastă de dinți sau fluidul-corector pentru texte etc.).

5 Aspecte ale designului

Termeni-cheie

■ Design; ■ arte aplicate; ■ designer; ■ design al mediului; ■ design grafic; ■ design publicitar; ■ design vestimentar; ■ design industrial.

Designul este un domeniu de activitate umană relativ nou (apărut în sec. XX). Cuvântul design [di'zain] semnifică „proiectare, schițare, machetare”. Scopul creatorului de design este transformarea obiectelor cotidiene în obiecte care satisfac concomitent necesitățile utile și estetice ale omului. Asemenea produse care reprezintă creații originale („de autor”) fac parte din **artele aplicate**.

 Privește *figurile 5.1 și 5.2*. Care sînt deosebiriile dintre aceste două obiecte, dacă le caracterizăm după criteriile de utilitate și de aspect estetic?



5.1. Scaun

Designul creează o nouă formă de „comunicare vizuală”, care se manifestă prin următoarele semne caracteristice ale obiectului creat:

- *plastice*: proporția, efectul optic, culoarea, raporturile clar–obscur, plin–gol, culoare–dimensiune;
- *funcționale*: confortul, igiena etc.

Sferele acestei ramuri sînt: designul vestimentar, designul mediului, designul grafic, designul industrial, designul publicitar, fito-designul (arta florilor) etc.



5.2. Scaun

Hai să medităm

- ▶ Designul este un produs al progresului tehnic. Cum înțelegi această afirmație?

Profesia de **designer** a apărut ca urmare a colaborării dintre artistul plastic și specialistul în proiectare din domeniul industrial. Surse de inspirație pentru unii designeri pot fi și opere de artă celebre (fig. 5.3, 5.4 a, b).



5.3. Piet Mondrian. *Compoziție II în roșu, albastru și galben*. 1930. (Ulei, pânză)



5.4 a. *Vază în stil Mondrian*



5.4 b. Yves Saint Laurent. *Rochie în stil Mondrian*. 1965



5.5 a. *Proiect de exterior*

Designul mediului se referă la amenajarea estetică a spațiilor arhitecturale exterioare și interioare (fig. 5.5 a, b). Aici se iau în considerare diverse aspecte: funcționalitatea, confortul, eficiența utilizării spațiului, costurile implicate, rețelele necesare etc. Se ține cont, de asemenea, de proporțiile omului, căruia îi sînt destinate aceste spații.

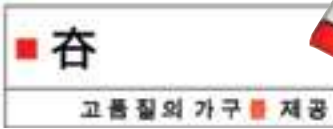


5.5 b. *Proiect de interior (Fragment)*

Designul grafic deservește toată sfera producerii de mărfuri (ambalaje, mărci sau simboluri de firmă, etichete, cărți etc.) (fig. 5.6 a, b, c, d).

Designul este aplicat frecvent în sfera **publicității**: la confecționarea insinelor, cărților de vizită, logourilor, la turnarea microfilmelor etc. (fig. 5.7 a, b).

Moda, care are tradiții foarte vechi, a dat naștere unei orientări în industria creării obiectelor de port numită **design vestimentar**. Mai multe domenii de aplicare a acestuia se unesc într-un ansamblu și reflectă stilul și tendințele unei anumite epoci, perioade etc. (fig. 5.8).



5.6 a. Semn de firmă



5.6 b. Ambalaj



5.6 c. Etichetă



5.6 d. Copertă



5.7 a. Carte de vizită



5.7 b. Insignă



5.8. Articole și accesorii vestimentare



Examinează imaginile alăturate (fig. 5.8). Enumeră ce domenii de aplicare a designului vestimentar recunoști. Continuă lista.

Designul industrial are multiple ramificații.

Identifică în figurile 5.9 a, b, c, d, e domeniile de aplicare a designului industrial.



5.9 a. Jucării



5.9 b. Motocicletă



5.9 c. Aspirator



5.9 d. Ceainice



5.9 e. Model de telefon fix



Pentru portofoliu

- Decupează din reviste uzate diferite imagini care reprezintă un anumit tip de produs de design.

Autoevaluare

- Sînt oare produsele de design opere de artă? De ce?
- Ce alte noi domenii în care este aplicat designul mai cunoști? Argumentează.

Idci de creație

Varianta 1. Elaborează schițe pentru unul dintre următoarele produse: flacoane de parfum, pahare pentru suc, sticle pentru băuturi răcoritoare (folosește materiale grafice).

Varianta 2. Modelează o formă de bomboană, elaborează un ambalaj pentru forma creată și denumește-o (lucrează cu materiale maleabile, hîrtie și materiale grafice).

Varianta 3. Creează o formă de abajur: lampă de masă, veioză sau felinar. (Utilizează diverse materiale pentru a realiza o lucrare în trei dimensiuni.)

Varianta 4. Creează un ansamblu de modă: vestimentație, încălțăminte, accesorii, bijuterii (apelînd la diferite materiale, la tehnica colajului și tehnicile mixte).

6

Aspecte ale arhitecturii și ale mediului ambiant



Termeni-cheie

■ Arhitectură; ■ arhitect; ■ proiect arhitectural; ■ mediu ambiental exterior.

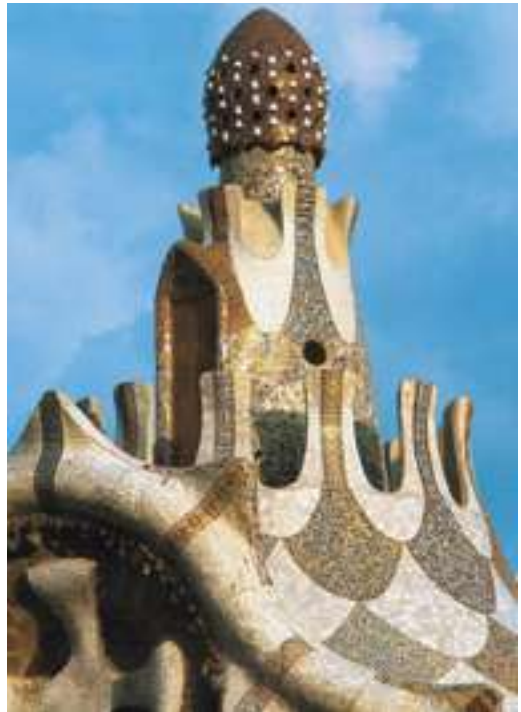
Arhitectura este arta de a proiecta și a realiza diverse spații construite. **Arhitectul** operează cu forme spațiale, acordînd concomitent proiectele sale cu ingineria diferitor instalații: sanitare, antiseismice, de ventilare, ascensoare etc., care se montează în clădiri. Toate aceste elemente constituie **proiectul arhitectural**.



Compară cele două capodopere arhitecturale: una din epoca Renașterii, secolul XV (fig. 6.1) și alta – o operă modernă, secolul XX (fig. 6.2). Prin ce se deosebesc?



6.1. Filippo Brunelleschi.
Catedrala „St. Maria del Fiore”. Italia. 1418–1436



6.2. Antoni Gaudí.
Clădire la intrarea în Parcul Güell. Spania. 1900–1914

Arhitectura, la fel ca și artele aplicate, este ramura artelor vizuale care trebuie să combine două aspecte: **utilul** (construcțiile sînt folosite de oameni) și **frumosul** (construcțiile au un aspect estetic plăcut).

Caracterul formelor, al materialelor și mijloacelor de expresie plastică folosite în spațiile construite a variat de-a lungul secolelor. Arta arhitecturii a evoluat odată cu tehnologiile moderne (îndeosebi materialele de construcție). Ea are același ritm de dezvoltare ca și celelalte ramuri ale artelor vizuale în sensul stilului artistic, al materialelor de decor exterior etc.



Care dintre cele două clădiri din *figurile 6.3 a și 6.3 b* se evidențiază prin originalitate? Încearcă să le descrii.



6.3 a. Clădire urbană. Viena



6.3 b. Aceași clădire, după „intervenția” lui Friedensreich Hundertwasser („Casa artistică”). 1991

Arhitectul este persoana care proiectează spații construite cu diferite destinații (case de locuit, edificii publice, culturale și religioase). Lucrările de construcție sînt realizate de echipe de specialiști (zidari, tencuitori, ingineri, lăcătuși, electricieni, finisori ș.a.).

Pentru a încadra armonios construcția proiectată în mediul înconjurător, arhitectul trebuie să țină cont de spațiul în care va fi amplasată: relief, arbori, surse de apă.

Info plus

Arhitecții contemporani își formulează diverse probleme plastice, pe care le soluționează în mod original și inedit în creațiile lor (fig. 6.4). Spre exemplu, Friedensreich Hundertwasser, un renumit militant ecologist, proiectează fațade arhitecturale numai în baza formelor spațiale calde și exclude din proiect linia dreaptă și unghiurile (fig. 6.5). Formele create de el sînt în armonie cu natura.



Hai să medităm

- ▶ Privește *figura 6.3 b* și compar-o cu aspectul exterior al școlii, al blocului în care locuiești. Care sînt deosebirile dintre aceste clădiri?



6.4. Moshe Safdie. *Habitat 67*. Montréal. 1967



6.5. Friedensreich Hundertwasser. *Machetă*. Cca anul 1980

Arhitectul prevede în proiectul său, pe lângă clădirea propriu-zisă, și alte elemente: spații verzi și decorative (arbuști, răzoare cu flori), panouri, sculpturi, alei, havuzuri, fântâni, compoziții decorative de exterior etc. Acestea reprezintă **mediul ambiant exterior** (fig. 6.6, 6.7).



6.6. Proiect (vedere de sus)



6.7. Exemplu de amenajare a mediului ambiant exterior

Glosar

Machetă – lucrare în care forma unui obiect sau a unui ansamblu este realizată tridimensional (în mărime naturală sau la scară redusă) din materiale simple: hârtie, carton, plastic etc.

Idci de creație

Varianta 1. Creează o machetă pentru un spațiu de agrement, folosind tuburi din carton sau din plastic de diferite mărimi.

Varianta 2. Creează o machetă pentru un edificiu școlar, utilizând cutii de carton de diferite dimensiuni.

Varianta 3. Proiectează o grădină cu alei, decoruri din plante și pietre, surse de apă (folosește tehnici mixte pe carton).

Autoevaluare

– Analizează temele din capitolul I, apoi completează pe caiet grila de mai jos, indicând în fiecare rubrică minimum 2-3 elemente:

este foarte interesant	știam deja	am învățat ceva nou	nu am înțeles

Capitolul II

MIJLOACE ARTISTICE PLASTICE

7

Contrastul



Termeni-cheie

■ Limbaj plastic; ■ contrast; ■ contrastare; ■ contrast cromatic; ■ contrast de forme; ■ contrast de tonuri; ■ contrast clarobscur.

Toate artele au un limbaj specific: muzica are note, literatura are cuvinte etc. Artele vizuale dispun și ele de un limbaj specific, numit **limbaj plastic** compus din linii, puncte, forme, culori, volume, goluri, plinuri etc. Limbajul plastic servește la crearea operei de artă și la exprimarea impresiilor vizual-estetice.



Examinează *figura 7.1* și spune care sînt elementele de limbaj plastic.

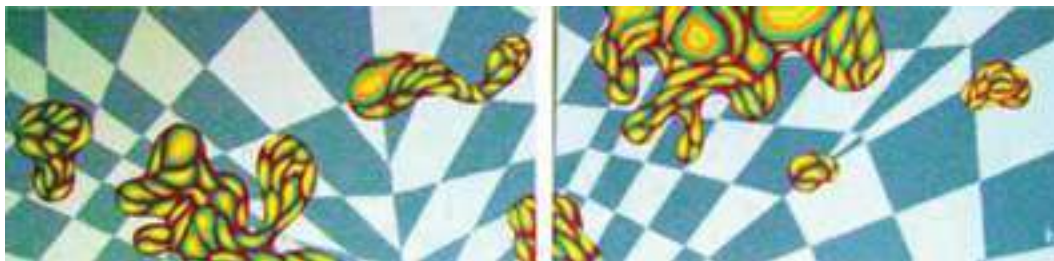


Deosebirea pronunțată (opoziția) între două sau mai multe elemente se numește **contrast** (de exemplu: sus/jos, mare/mic, alb/negru etc.).



7.1. Lisa Jacomen. *Careuri verzi și roșii* – 3. 2011

În artele plastice contrastele se pot crea între forme (elaborate/spontane), dimensiuni (mari/mici), linii (calde/reci; groase/subțiri), direcții (vertical/orizontal), între cantități (mult/puțin; aglomerat/dispersat) și, de asemenea, între culori.



7.2. Lisa Jacomen. *Tabla de șah în gri și galben*. 2011

Contrastul creează în opera de artă efecte particulare. Procedul de folosire a contrastelor în compoziția plastică este numit **contrastare** și servește la exprimarea unor sentimente puternice, la evidențierea centrelor de interes și accentuarea expresivității plastice.

Contrastul se poate crea între culori și nonculori, numit **contrast cromatic/acromatic**. El se obține prin îmbinarea culorilor cromatice cu cele acromatice (fig. 7.1).



7.3. Lawren S. Harris. *Peisaj decorativ*. 1917



7.4. Franz Marc. *Peisaj cu cal*. 1910

Contrastele pot fi clasificate în câteva grupe:

Contrastul de forme se evidențiază prin prezența în aceeași compoziție a unor forme calde și reci (fig. 7.2), figurative și nonfigurative etc.

Contrastul cromatic apare prin opoziția unor culori sau nuanțe (fig. 7.3).

Contrastul cromatic are câteva variații:

Contrastul culorilor în sine apare prin juxtapunerea unor culori pure, curate (roșul, galbenul, albastrul, verdele) (fig. 7.4).

Contrastul cald/rece apare prin alternarea culorilor calde și reci (fig. 7.3).

Contrastul complementar se obține prin alăturarea culorilor complementare (galben-violet, oranj-albastru, roșu-verde) (fig. 7.4, 7.5).



7.5. Odilon Redon. *Barcă roșie cu pânze albastre*. 1906

Contrastul de tonuri poate fi cromatic sau acromatic și se exprimă prin alăturarea zonelor închise și deschise.

În primul caz contrastul se obține prin alăturarea unor culori de luminozitate diferită (sau a tonurilor deschise/închise ale culorilor/nuanțelor, *fig. 7.6*).

În cazul al doilea culoarea este absentă, iar contrastul se bazează pe alăturarea albului și negrului (*fig. 7.7*). Acest tip de contrast ajută la construirea formelor și redarea volumelor în grafică, desen, gravură etc.

Efectul puternic al opoziției dintre lumină și umbră constituie **contrastul clarobscur**.



7.6. Nicolae Grigorescu. *Fata cu tulpan*

Infoplus Unele contraste se obțin datorită fenomenului iluziei optice și se referă la complementaritatea culorilor. De exemplu, **contrastul simultan**: cînd privim îndelungat o pată de culoare roșie, sensibilitatea văzului scade și senzația vizuală ne redă culoarea complementară a roșului – verdele, care „apare” în jurul petei roșii. De asemenea, și **contrastul succesiv** apare ca urmare a obosirii ochilor: dacă privim mult timp unele culori, contrastele apar ca o vibrație a culorilor complementare (de exemplu, privind o suprafață de culoare verde și apoi trecînd privirea pe o suprafață albă, vom avea iluzia unei pete de culoare roșie).



7.7. Jean Arp. *Constelație*. 1930

Autoevaluare

- la un carton de orice culoare și privește-l mult timp. Treci-ți privirea pe un fundal alb, ca rezultat vei observa complementara culorii pe care ai ales-o. Experimentează.
- Încearcă să „vezi” și contrastul simultan, privind deja o pată de culoare. Repetă de mai multe ori pînă vei reuși.
- La temele anterioare sînt plasate imagini care corespund anumitor tipuri de contrast. Numește contrastele folosite de autori. Argumentează importanța acestora în compoziția plastică.

Nota bene

- ✓ Contrastul face obiectul vizibil, dar în același timp ochiul obosește mult mai repede.
- ✓ La juxtapunerea culorilor calde și reci, cele calde devin și mai calde, iar cele reci devin și mai reci.

Idci de creație

Varianta 1. Alege unul din contraste și creează o lucrare nonfigurativă. Intituleaz-o.

Varianta 2. Alege un contrast de culori și creează un peisaj după memorie, redînd anumite stări ale naturii (furtună, arșiță etc.).

8

Semnificația culorilor și formelor



Termeni-cheie

Formă-simbol; culoare-simbol.



Privește *figurile 8.1 și 8.2*. Ce elemente comune observi? Dar care sînt elementele ce le face diferite? Ce impresii creează aceste picturi? Ce culori a folosit fiecare dintre cei doi artiști pentru a crea aceste impresii?

Lumea imaginilor cuprinde multiple semnificații, pe care creatorul le „ascunde” în lucrările sale. Pentru a sugera anumite stări, sentimente, emoții etc., artistul face apel la forme și/sau culori. Talentul acestuia uneori constă nu atît în mînuirea meticuloasă a unor tehnici, cît în modificarea formelor, culorilor pentru a amplifica expresivitatea operei.



8.1. Marc-Aurèle Fortin. *Saint-Siméon*. 1942



8.2. André Derain. *Munții la Collioure*. 1905



Examinează *figura 8.3*. În momentul creării operei Pablo Picasso avea 20 de ani, dar ce vîrstă pare el să aibă? Ce exprimă fața lui? Ce culoare au obrajii? Ce expresie are privirea? Ce semnifică, după părerea ta, albastrul în *figura 8.4*?



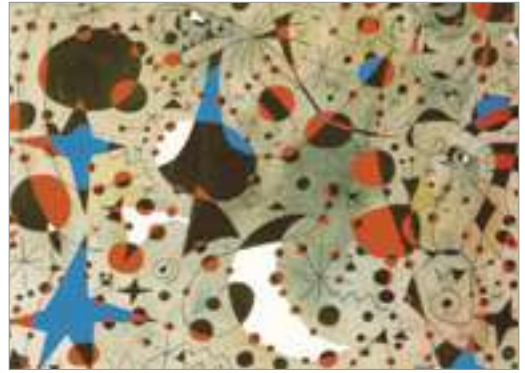
8.3. Pablo Picasso. *Autoportret albastru*. 1901



8.4. Pablo Picasso. *Prînzul unui orb*. 1903

Plasticienii atribuie formelor adesea diverse semnificații (simbolice sau fantastice). Pornind de la un punct, forma plastică poate fi transformată în diferite elemente abstracte sau figurative, pentru a exprima idei și sentimente. De exemplu, imaginea din *figura 8.5* ne face să „auzim” cântecul privighetorii și să o vedem zburînd deasupra stelelor și a ploii. Astfel, punctul de diverse mărimi semnifică diferite elemente ale naturii, creînd o unitate între conținutul plastic și ideea lucrării.

Spirala este un simbol al vieții, semnificînd soarele, mișcarea eternă a aștrilor în univers, infinitul (*fig. 8.6*).



8.5. Joan Miró. *Cântec de privighetoare la miezul nopții și ploaie matinală*. 1940



8.6. Friedensreich Hundertwasser. *Marele drum*. 1955



8.7. Lisa Jacomen. *Contrast galben*. 2010

Autoevaluare

- Ce fel de sentimente îți trezește lucrarea din *figura 8.7*? Culoarea din imagine redă o senzație de căldură plăcută sau nu? Compar-o cu *figura 8.8*. Analizează deosebirile.
- Alege trei imagini reproduse în manual și descrie sentimentele sau ideile cu care crezi că se asociază formele și culorile folosite la realizarea acestor lucrări.



8.8. Mark Rothko. *Galben și oranj*. 1956

Idci de creație

Varianta 1. Creează o imagine care să reprezinte o plantă otrăvitoare fantastică (aplică tehnica liberă și materialele tale preferate). Pentru a exprima această însușire, caută formele și culorile care să o justifice. Argumentează-ți alegerea.

Varianta 2. Folosește culorile pe care le consideri potrivite pentru a crea o lucrare plastică nonfigurativă, care să exprime o stare sufletească (dor, speranță, supărare, durere).

9 Stilizarea. Motivul decorativ

Termeni-cheie


■ Stilizare; ■ formă stilizată; ■ motiv decorativ.



9.1. Marc-Aurèle Fortin. *Peisaj la Ahuntsic*. 1923–1930



9.2. Gustav Klimt. *Pomul vieții*. 1905.
(Triptic, partea centrală)

 Compară figurile 9.1 și 9.2. Comentează prin ce se deosebesc. Cum au reprezentat plasticienii formele arborilor în fiecare imagine?

În artele plastice forma suportă deseori transformări prin intermediul procedurii de **stilizare** (fig. 9.3). Acesta constă în crearea de forme artistice noi simplificate, păstrându-se, în același timp, caracteristicile generale ale formei din natură. În funcție de caracterul plastic al liniilor, stilizarea poate fi **rece** sau **caldă**.

Stilizarea formelor realiste din natură se obține prin:

1. simplificarea formei (înlăturarea detaliilor);
2. geometrizarea formei;
3. substituirea culorilor reale cu altele.



9.3. Pablo Picasso. *Porumbelul*. 1949

Forma stilizată are o largă utilizare în artele vizuale. Ea a fost practică începînd cu arta preistorică și rămîne a fi prezentă și în arta modernă (fig. 9.4, 9.5).

Forma stilizată o regăsim în arhitectură, design, arta aplicată, arta populară. Ea poate fi văzută pe panourile publicitare, în decoruri, pe afișe, pe cutiile de ambalaj, pe coperte, pe stofe, pe tapete etc. Formele observate pe aceste articole ne pot aminti de formele reale pe care le cunoaștem, însă nu sînt identice cu ele.



9.4. Georges Braque. *Peștele negru*. 1942

Glosar

Pictogramă – desen simbolic, sugestiv, prin care se redau în mod schematic anumite obiecte sau idei.

Autoevaluare

- Alcătuieste cîteva liste în care să clasifici imaginile din *figurile 9.2, 9.3, 9.4, 9.5, 9.6 a, b, 9.7* după criteriile comune (de exemplu, stilizare rece sau caldă, substituirea culorii reale cu alta etc.).
- Formulează o definiție proprie a noțiunii de stilizare.



9.5. Maurits Cornelis Escher. *Cer și apă - I*. 1938



9.6 a. *Stema de Stat*



9.6 b. Iurie Ambros. *Pictogramă*



9.7. Keith Haring. *Fără titlu*. 1988

Motivul decorativ poate fi alcătuit din forme stilizate sau din forme fidele naturii, care se adaptează necesităților de a decora, a înfrumuseța ceva. Acestea pot fi obiecte de artă (fig. 9.8, 9.9, 9.10) sau cotidiene (haine, accesorii, covoare, draperii, chenare sau frize decorative, ambalaje și obiecte de tot felul). Ca surse de inspirație în crearea motivelor decorative pot servi formele naturale, stilizate, geometrice, abstracte.

Glosar

Chenar decorativ – dungă sau fișie cu sau fără desen ornamental, de un anumit colorit, aplicată la diverse confecții, rame, diplome etc.

Friză – compoziție ornamentală în fișie.

Oriental – aici: din țările răsăritene.

Autoevaluare

- Găsește pe obiectele din jur sau în imaginile din portofoliul tău exemple de motive decorative. Fă o listă pe caiet, clasificându-le după formă și conținut: De exemplu:
- *figurative*, care păstrează particularitățile generale ale formelor din lumea naturală;
- *abstracte*, care nu corespund formelor din lumea reală și poartă un conținut simbolic;
- *bidimensionale* (plate);
- *tridimensionale* (spațiale).



9.8. Peter Carl Fabergé. *Ou decorativ*. 1898



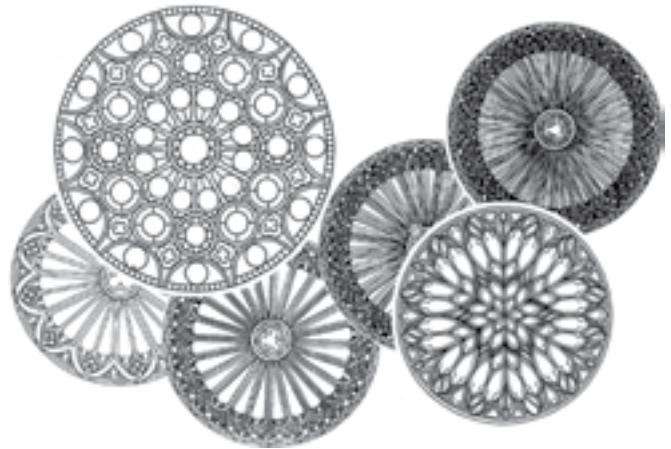
9.9. Louis Comfort Tiffany. *Nautilus*. 1899. (Lampă)



9.10. Louis Comfort Tiffany. *Maci orientale*. 1902. (Abajur)

Infoplus

În cultura orientală, rozeta (numită „mandala”, adică „cercul magic”) este un motiv decorativ circular care simbolizează lumina, pacea, puritatea spirituală și perfecțiunea (fig. 9.11). Lucrul asupra creării unei rozete este minuțios și se consideră că acest proces îl încarcă pe om cu energie cosmică, el devenind mai bun, mai pozitiv. Desenarea rozetelor se folosește în ramura numită „terapia prin artă” ca o metodă de tratament paramedical al pacienților.



9.11. Rozete orientale

**Pentru portofoliu**

- Colectează etichete, ambalaje și decupează din reviste diferite forme stilizate. Colecționează imagini (decurate, xeroxate, fotografiate) cu motive decorative.

Nota bene

- ✓ Motivele decorative compuse din elemente geometrice se construiesc cu anumite instrumente, respectându-se cu strictețe dimensiunile calculate prin operații matematice (fig. 9.11).

Idci de creație

Varianta 1. Creează o serie de forme stilizate, desenând pe hîrtie colorată (pliată în două) conturul unor fructe (portocală, măr, ananas, pară). Decupează-le. Poți adăuga și o frunză decupată și lipită la codița fructului. Confecționează din ele etichete (care vor fi aranjate pe farfurii) pentru prietenii care te vor vizita, indicînd pe fiecare numele oaspetelui.

Varianta 2. Creează o rozetă, încercînd să aplici ideile gînditorilor orientali: concentrează-ți atenția și ascultă-ți vocea interioară, gîndurile luminoase, care vor veni neapărat pe parcursul lucrului. O rozetă se poate desena cu mîna liberă sau cu instrumente de geometrie. Desenul primar al rozetei poate fi îmbogățit prin detalii sau prin suprapunerea repetată a lui însuși (fig. 9.11).

10 Obiecte de artizanat. Ornamentul



Termeni-cheie

■ Artizan; ■ obiecte de artizanat; ■ artă populară; ■ ornament.



Examinează figurile 10.1 a, b. Care este destinația obiectelor din imagini? Cine le-a confecționat?

În fiecare țară sînt oameni pasionați de anumite meșteșuguri artistice specifice poporului respectiv: confecționează obiecte din lemn, metale și pietre prețioase, os, trestie, papură, pănuși, lozie etc. Ei respectă anumite tradiții vechi, tehnici, sau chiar secrete de confecționare, creînd produse de înaltă valoare.

Artizanul este un meșteșugar care creează articole în serii mici după o tradiție autentică (manual sau cu unelte simple). Artizanii care practică meșteșuguri artistice sînt *meșteri de artă populară*. Produsele activității lor se numesc **obiecte de artizanat** (sau de **artă populară**).



Privește figurile 10.2, 10.3 și indică deosebirea dintre un ornament rusesc și unul moldovenesc.

Infoplus

În 2007, s-a confecționat una dintre cele mai mari creații artistice textile, un covor de 5 625 m² (egal cu mărimea unui teren de fotbal), la care au lucrat timp de 18 luni 1200 de meșteri iranieni. Pentru producerea acestui obiect „gigant”, a fost nevoie de 38 tone de lînă și bumbac.

Decorarea este un fenomen important în moștenirea noastră culturală. Este unul dintre privilegiile omenirii, poate chiar cel mai vechi. Decorarea este primul și cel mai important pas către civilizație.

Odată cu formarea tradițiilor naționale de confecționare a obiectelor și articolelor de artizanat se dezvoltă și arta ornamentării lor.



10.1 a. Mască ritualică din lemn. Coasta de Fildeș, Africa



10.1 b. Vase din lut. Moldova



10.2. Platou decorativ. Hohloma, Rusia



10.3. Farfurie din ceramică. Moldova

Ce **condiții** trebuie să respecte meșterul popular pentru ca produsele lui artistice să reprezinte tradițiile artei populare a neamului său?

1. Materialul de lucru. El utilizează acele materii prime care se găsesc pe teritoriul unde locuiește poporul respectiv. În Moldova, de exemplu, se prelucrează: lutul (fig. 10.1 b, 10.3), lemnul și piatra (fig. 10.4, 10.5), lina de oi (fig. 10.6) și fibrele vegetale – bumbacul, inul, cânepa, lozia, papura etc.

2. Ornamentul. Fiecare popor și-a elaborat un sistem de ornamente specific culturii sale. De aceea meșterii populari respectă tradiția ornamentului autentic. Bunăoară, în arta populară a neamului nostru motive ornamentale tradiționale se consideră pomul vieții, vîrtelnița, frunza, strugurele etc. (fig. 10.3, 10.4, 10.5, 10.6, 10.7). Ele au o vechime de secole.



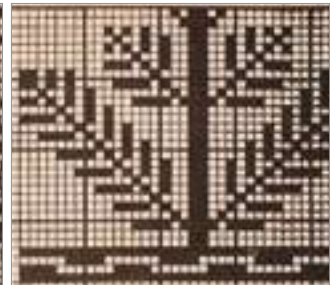
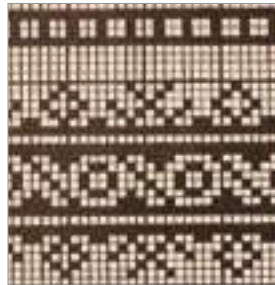
10.6. Covor moldovenesc. *Arborele vieții*. Începutul secolului al XIX-lea



10.4. Stîlp de prisă din lemn. Orheiul Vechi



10.5. Stîlp de prisă din piatră. Orheiul Vechi



10.7. Ornamente de broderie românească

Ornamentul reprezintă o compoziție creată din motive decorative aranjate după principiile repetiției (fig. 10.8, 10.9). Motivele pot fi repetate de două sau de mai multe ori, formînd ornamente în fișii sau în rețea.

Glosar

A ornamenta, a decora – a înfrumuseța suprafețe (de ex., urciur, covor, clădire etc.) cu elemente ornamentale plate sau volumetrice.

Nota bene

- ✓ Motivele ornamentale vechi se reproduc după modelele autentice, adică se copiază fidel de pe obiectele vechi. Dar există și ornamente moderne, deosebite de o anumită tradiție, inventate astăzi. Acestea nu fac parte din arta populară tradițională.

3. Coloritul. În trecut se foloseau coloranți naturali, extrași din plante și din sol. De aceea culorile corespundeau unei anumite zone geografice, devenind caracteristice artei populare a neamului respectiv. În prezent, meșterul popular, folosind coloranți sintetici, trebuie să rămână cât mai aproape de coloritul artei tradiționale (fig. 10.6, 10.9).



Hai să medităm

- ▶ Poate pretinde o persoană că „a creat” un ornament popular? De ce?
- ▶ Cine este autorul artei populare? Dar al ornamentelor populare?

În funcție de caracterul motivelor decorative, ornamentele se clasifică în: vegetale (fig 10.2, 10.6, 10.7), zoomorfe (ce reprezintă animale), avimorfe (păsări), antropomorfe (chipul și figura omului), astrale (corpuri cerești), geometrice (fig. 10.4), combinate (fig.10.9).



10.9. Covor tradițional oltenesc (motive vegetale, geometrice, avimorfe)



10.8. Scheme de ornamente

Idi de creație

Proiect de cercetare

Analizează vesela din bucătăria familiei tale. Găsește obiecte de origine artizanală. Descrie-le. Care dintre ele sînt obiecte de artizanat ce reprezintă cultura neamului nostru? Care obiecte sînt decorate cu ornament modern?

Proiect de creație

Creează o lucrare artistică într-o tehnică modernă, inspirîndu-te din arta populară. Pentru aceasta, copiază unul din ornamentele reprezentate în figurile 10.7 și 10.8. Suprapune imaginea obținută peste articolul pe care vrei să-l decorezi (un plic sau o foaie de hîrtie pe care vei scrie un mesaj afectiv). Fixează-le atent împreună cu scotch și pune-le pe un carton gofrat. Execută o „broderie falsă”, străpungînd fiecare semn grafic cu acul compasului. La sfîrșit înlătură imaginea de deasupra.

Autoevaluare

- Analizează temele din capitolul II, apoi completează pe caiet grila de mai jos, indicînd în fiecare rubrică minimum 2-3 elemente:

este foarte interesant	știam deja	am învățat ceva nou	nu am înțeles

Capitolul III

IMAGINEA OMULUI ÎN ARTA PLASTICĂ

11 Proporțiile corpului uman

Termeni-cheie

■ Proporții ale corpului; ■ canon de dimensiuni; ■ nud.

Amintește-ți

– Din ce părți principale este alcătuită figura umană?

Structurile naturale, inclusiv omul (care este tot o creație a naturii), au servit întotdeauna artiștilor plastici ca surse de inspirație în crearea lucrărilor de artă.



11.1. Rafael. *Madona cu sticletele*. Cca anul 1500

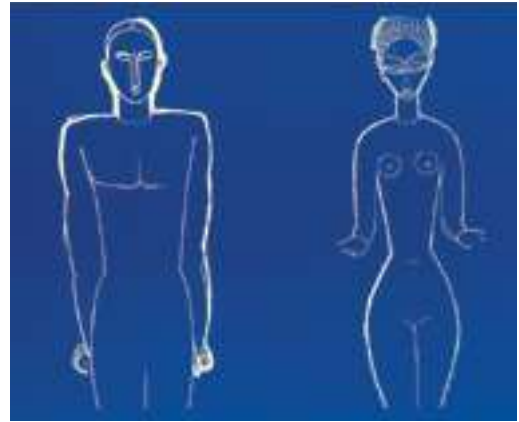


11.2. Lucas Cranach. *Adam și Eva*. 1537



Corpul omului este una dintre cele mai complicate și desăvârșite forme volumetrice. Pentru a reda reușit figura umană, artiștii studiază în permanență structura și proporțiile ei.

Proporțiile corpului uman reprezintă dimensiunile unor părți aparte ale corpului, care formează un anumit raport cu dimensiunea totală a acestuia (de exemplu: înălțimea capului, lungimea mâinilor, a picioarelor, a torsului și proporțiile acestora în raport cu mărimea integrală a corpului). Proporțiile corpului diferă de la adulți la copii, de la bărbați la femei (*fig. 11.1, 11.2, 11.3*).



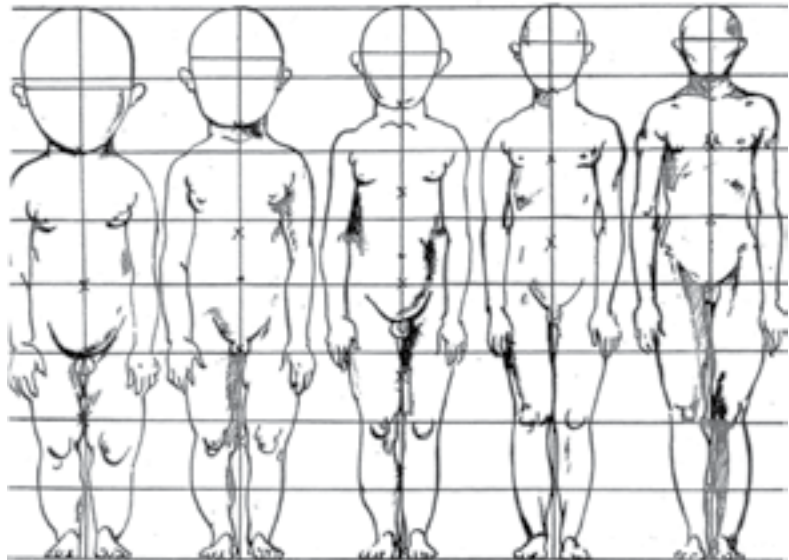
11.3. Amedeo Modigliani. *Desen*

Armonia proporțiilor corpului este numită relația dintre părțile corpului și totalitatea lui. Această relație se stabilește după anumite legități. Din copilărie pînă la maturitate, proporțiile corpului sînt într-o permanentă schimbare.

În *figura 11.4* se observă aceste schimbări: dimensiunile părților în comparație cu înălțimea totală a corpului evoluează odată cu vîrsta.

Corpul unui nou-născut are următoarele proporții față de mărimea totală:

- Înălțimea capului este de 1:4;
- Lățimea capului este egală cu lățimea umerilor;
- Lungimea mâinilor este de 2:5;
- Lungimea picioarelor este de 1:3;
- Mijlocul corpului se află la nivelul buricului;
- Capul unui copil în raport cu corpul este mult mai mare decît același raport la un adult.



11.4. *Evoluția corpului uman odată cu vîrsta. Planșă didactică*

Autoevaluare

- Găsește în *figura 11.4* raportul dimensiunilor corpului unui om adult.

Odată cu creșterea corpului se modifică și proporțiile lui:

- Înălțimea capului se mărește de 2 ori;
- Înălțimea torsului – de 3 ori;
- Lungimea mâinilor – de 4 ori;
- Lungimea picioarelor – de 5 ori;
- Lungimea gâtului – de 7 ori;
- Diametrul toracelui – de 3 ori.

Infoplus

Multe dintre studiile proporțiilor corpului uman, făcute de mari artiști, au servit ca fundament în stabilirea unor **canoane de dimensiuni**, ce ușurează munca de reprezentare plastică a figurii. În Antichitate, ca unități de măsură a dimensiunilor corpului erau luate mărimile diferitor părți ale acestuia (de exemplu: înălțimea capului, lungimea degetului, a palmei, a tălpii etc.). Un canon renumit este cel elaborat de Leonardo da Vinci – „*Omul vitruvian*”, studiat în clasele precedente. Imaginea reprezintă o schemă grafică a corpului uman, care corespunde lungimii mâinilor întinse. Înălțimea capului este $\frac{1}{8}$ din înălțimea figurii, centrul corpului este buricul. Figura se înscrie perfect într-un pătrat. Artistul completează această schemă cu o a doua figură – cu mâinile ridicate la nivelul capului, cu picioarele depărtate, care se înscrie într-un cerc, păstrând și demonstrând raportul perfect al dimensiunilor corpului omenesc.



11.5. Michelangelo. David. 1501–1504



11.6. Venus din Milo. Grecia antică. Cca anii 130–100 î.Hr.

Proporțiile serveau în Antichitate la elaborarea canoanelor de frumusețe (fig. 11.6). Aceste modele antice – **nuduri** armonios proporționate – sînt preluate mai tîrziu de arta Renașterii, care reprezenta figuri umane considerate ideale (fig. 11.5).

Glosar

Antropometrie – știința care se ocupă cu măsurarea corpului omenesc.

Canon de dimensiune – unitate de măsură stabilită ca fiind de bază în determinarea celorlalte dimensiuni.

Nud – aici: reprezentarea corpului uman dezbrăcat (în sculptură, pictură, gravură etc.).

Idei de creație

Construiește, folosind diferite forme geometrice, o figură umană stilizată (copil sau adult), respectînd proporțiile.

Nota bene

- ✓ Proporțiile unui corp uman pot varia de la o persoană la alta în funcție de mulți factori: dezvoltare, etnie, ereditate, gen, vîrstă. Însă dincolo de aspectul fizic, fiecare persoană este unică și valoroasă pentru societate.

12

Figura umană în stare statică și dinamică**Termeni-cheie**

■ Stare statică; ■ stare dinamică; ■ centru de greutate.



Analizează și descrie acțiunile și pozițiile personajelor din *figurile 12.1, 12.2.*



12.1. Gustave Courbet. *Înmormântare la Ornans*. 1849



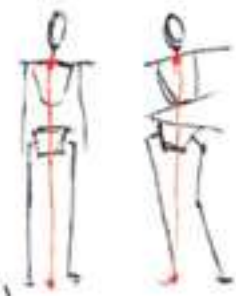
12.2. Henri Matisse. *Dans-II*. 1910

**Amintește-ți**

– Ce înseamnă în limbajul plastic noțiunile de *stare statică* și *stare dinamică*?

Starea statică sau **starea dinamică** a corpului omului determină o anumită ținută sau poziție – de calm, repaus, liniște, stabilitate sau de acțiune, forță, mișcare.

Pentru a reda figura umană în aceste stări, plasticienii studiază mai întâi structura de bază a corpului (cea care permite asemenea mișcări): scheletul și mușchii. Astfel de studii îi ajută, în primul rând, la găsirea **centrelor de greutate** (care oferă figurii echilibru, sprijin). Centrul de greutate al masei corpului se determină cu ajutorul unei linii verticale, care trece, în cazul figurii statice, din mijlocul gâtului spre spațiul de jos, dintre tălpi (fig. 12.3 a). În cazul figurii în mișcare neesențială – din mijlocul gâtului spre piciorul de sprijin (fig. 12.3 b). Când figura duce o greutate, linia verticală care asigură echilibrul se trasează de la aproximativ mijlocul distanței dintre cap și greutate pînă la piciorul sau punctul de sprijin al figurii (fig. 12.3 c, d, e).



12.3 a

12.3 b



12.3 c

12.3 d



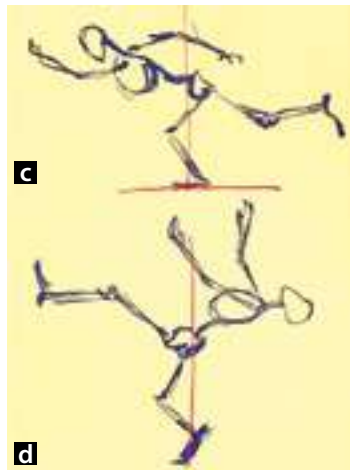
12.3 e



12.4 a



12.4 b



c

12.4 c, d

d

În al doilea rând, le permit găsirea unghiurilor ce se formează între articulațiile (încheieturile) oaselor, deci a zonelor de bază ale corpului. În funcție de poziția corpului, aceste dimensiuni unghiulare se măresc sau se micșorează (fig. 12.4 a, b, c, d).

Infoplus

Policlet a fost unul dintre primii artiști plastici din istoria artelor care a reușit să rezolve problema „contraposto” (a figurii care se sprijină cu masa greutății corpului pe un picior), demonstrând-o practic în statuia Dorifor (anii 450–440 î.Hr.).

12.3, 12.4. Exerciții schematice de figură umană. Planșe didactice

Nota bene

- ✓ Orice articulație/încheietură nu se poate îndoi decât într-un sens.
- ✓ Personajele statice nu au neapărat ținută de drepți sau una simetrică, ele pot să se afle, de asemenea, în unele mișcări neesențiale: cu capul înclinat, cu torsul ușor întors, cu poziția brațelor diferită etc. (fig. 12.1, 12.3 b, c, d; 12.4 b).



Care sînt elementele distinctive ale fiecăreia dintre pozițiile personajelor prezentate în figura 12.5?



12.5. Pablo Picasso. *Acrobata pe minge*. 1905

Infoplus

Figura umană nu este reprezentată la fel în toate culturile lumii. De exemplu, arta islamică tradițională exclude orice imagine cu ființe vii, mai ales reprezentarea figurii umane. Astfel, artiștii islamici le-au substituit cu alte forme de expresie artistică: ornamente geometrice sofisticate sau caligrafie (arta de a transforma literele în elemente artistice).

Unii artiști moderni (de exemplu, Henri Matisse) redau figura în mișcare printr-un limbaj plastic sumar, fără detalii anatomice (fig. 12.6 a, b).



12.6 a. Henri Matisse. *Jazz, seria Icar*. 1947



12.6 b. Henri Matisse. *Căderea lui Icar*. 1943

Idi de creație

Varianta 1. Creează, după schițele-scheme ale omului în mișcare din figurile 12.3 și 12.4, personaje îmbrăcate pentru diferite anotimpuri și plasează-le într-un context concret. De exemplu: „La schi”, „La carnaval”, „La plimbare”.

Varianta 2. Realizează o schiță cît mai fidelă după unul din personajele din figura 12.6 a, b. Continuă lucrarea, transformînd-o în una tematică. Pentru aceasta găsește un subiect/o situație/o ambianță care să se potrivească mișcării/acțiunii personajului reprezentat și finalizează lucrarea.

13 Portretul



Termeni-cheie

■ Portret; ■ autoportret.



Prin ce recunoști că doi colegi de ai tăi sînt diferiți la aspect? Care sînt trăsăturile distincte ale chipului fiecăruia?

Prima informație vizuală pe care o avem în legătură cu o anumită persoană este chipul acesteia. Plasticienii din toate epocile au folosit tehnici, materiale artistice și cele mai variate modalități de înfățișare a figurii umane.

▶ Reprezentarea unui personaj concret (care este unic, care nu seamănă cu nimeni altul decît cu el însuși) se numește **portret**.



Amintește-ți

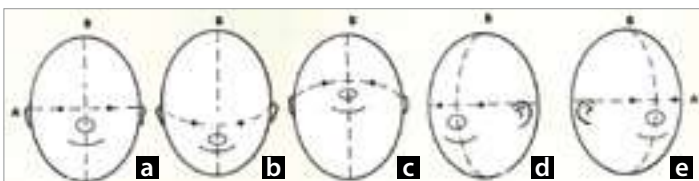
Portretul este de mai multe feluri:

- **autoportret** (reprezentarea autorului lucrării);
- **portret statuar** (figura în întregime);
- **bust** (cap și umeri);
- **portret de grup** (cu mai multe figuri);
- **portret cu brațe**;
- **portret ecvestru** (personaj pe cal).



Din ce ramuri ale artelor plastice fac parte reproducerile din figurile 13.1 și 13.3? La ce gesturi plastice au recurs autorii pentru a reda aceste două creații?

Pentru a fixa trăsăturile caracteristice, mimica feței și poziția capului personajului, autorul face mai întîi diverse studii pentru viitorul portret (fig. 13.2 a, b, c, d, e).



13.2. Exerciții schematice de portret. Planșă didactică



13.1. Kees van Dongen. *Macul*. 1919



13.3. Iulius Cezar. Sculptură antică

Pe lângă aspectul exterior, plasticianul redă în fiecare portret și trăsăturile de caracter și/sau starea sufletească a modelului său. Pentru a amplifica expresivitatea unui portret, autorul poate recurge la neglijarea intenționată a proporțiilor și formelor realiste (fig. 13.5, 13.6, 13.8, 13.9).



Examinează figurile 13.1, 13.3, 13.4, 13.5, 13.6, 13.7, 13.8, 13.9. Stabilește care dintre aceste portrete ar corespunde următoarelor caracteristici: realist, clasic, figurativ, modern, transfigurat, geometrizat, fantezist. Argumentează opțiunile.



13.4. Sandro Botticelli. *Venus și Marte*. (Fragment) 1485



13.5. Giuseppe Arcimboldo. *Primăvara*. 1563



13.6. Pablo Picasso. *Femeia care plînge*. 1937



13.7. Auguste Renoir. *Jeanne Samary*. 1877



Compară figurile 13.6 și 13.7. Ce emoții și sentimente îți trezesc fiecare dintre cele două portrete de femei? Prin ce procedee artistice au fost transmise aceste stări?



13.8. Armand Fernandez. *Autoportret Robot*. 1992. (Colaj 3D; obiecte sub plexiglas)

Autoevaluare

- Examinează imaginea din figura 13.8. Este acest tablou o operă de artă tradițională? Argumentează.
- Observă elementele care compun lucrarea dată și determină ce materiale a folosit autorul; care sînt gesturile plastice utilizate; ce elemente din viața cotidiană poți identifica; ce reprezintă aceste obiecte; ce simbolizează pensulele; de ce acestea sînt amestecate cu diverse obiecte.
- Ce concluzie poți deduce referitor la gesturile și la ocupațiile artistului?
- De ce și-a intitulat opera astfel?



13.9. *Afiș pentru Casa-Teatru*. Montréal. 2014–2015

Nota bene

- ✓ Opera în care artistul se reprezintă pe sine însuși se numește **autoportret**. Această autoreprezentare nu este întotdeauna realistă. Artistul se poate identifica cu forme și obiecte care-l reprezintă, exprimînd astfel personalitatea sa, retrăirile sau imaginea pe care o are despre sine.

Id*e*i de creație

Varianta 1. Creează un colaj „Omagiu lui Arcimboldo” inspirîndu-te din figura 13.5. Folosește pentru aceasta imagini cu legume și fructe (sau alte produse alimentare) din broșurile publicitare ale magazinelor alimentare. Comentează lucrarea și argumentează alegerea imaginilor pe care le-ai folosit.




Varianta 2. Realizează un autoportret nonfigurativ care să te reprezinte (fără a-ți reda chipul real). Poți recurge la un asamblaj de obiecte, la colaj sau orice alte gesturi plastice. Comentează fiecare element și explică în ce mod îți reprezintă individualitatea.

Varianta 3. Creează-ți un avatar pentru identificativul virtual. Folosește instrumente de creare a imaginii pe calculator. Comentează-ți avatarul și explică în ce mod el îți reprezintă individualitatea.

Varianta 4. Realizează un portret sugestiv, care să reprezinte o persoană de o anumită profesie, inspirîndu-te din figura 13.9. Descrie pe caiet care a fost intenția ta de creație.

14 Figura omului ca sursă de inspirație

Termeni-cheie

 Figură umană;  reprezentare după natură;  reprezentare după imaginație.

Omul și-a reprezentat chipul încă în epoca preistorică, precum arată gravurile rupestre (fig. 14.1).



14.1. Imagini rupestre. Regiunea Sahara, Africa



14.2. Mitropolitul Gavriil Bănulescu-Bodoni. Cca anii 1800–1820

Pe tot parcursul istoriei artelor, corpul uman a fost reprezentat în diferite moduri artistice. Fiecare dintre marile civilizații (cucuteni-tripolie, egipteană, greacă, romană, persană, chineză etc.) a elaborat coduri și reguli canonice care reglementau aceste reprezentări. Personalități importante – regi, conducători de oști, demnitari bisericești – au servit drept model pentru creația artiștilor. Modul de înfățișare a **figurii umane**, de regulă, corespundea funcțiilor sociale concrete, simbolizând astfel rolul acestora (fig. 14.2, 14.3).



14.3. Statuia împăratului Traian



Analizează cine sînt (sau ce rol social au) personajele din figurile 14.2, 14.3? După ce detalii din imaginile analizate se poate determina acest fapt? Se poate spune același lucru despre personajul din figura 14.5 d?

Studiul figurii umane se dezvoltă intens în epoca Renașterii, mai ales în creația lui Leonardo da Vinci. Artistul este un virtuos desenator. El analizează minuțios structura anatomică și mișcările corpului (fig. 14.4).

În epoca contemporană, plasticienii abordează subiecte și tehnici artistice foarte variate (fig. 14.7, 14.8, 14.9, 14.10), figura omului reprezentând personaje din diverse categorii sociale.

Reprezentarea plastică a corpului omului se poate face **după natură** sau **după imaginație**. În ambele cazuri, artistul începe prin studiul corpului după natură (desenând modele vii, care pozează special pentru aceste lucrări).

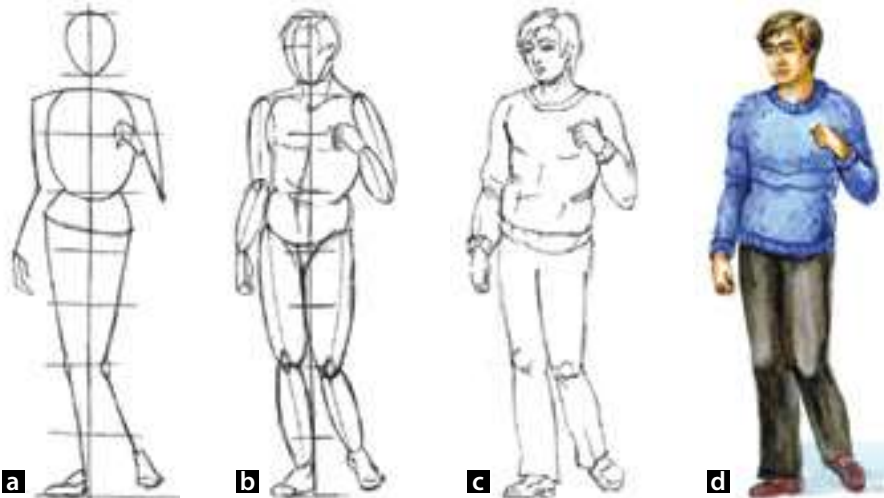
Studiul modelului după natură (desenul academic) se execută pe etape, începînd cu o schiță sumară, în linii subțiri (fig. 14.5 a, b, c, d):

1. Se stabilește înălțimea totală a figurii cu o linie verticală.
2. Se desenează ovalul capului, calculîndu-se de cîte ori se va înscrie el în înălțimea corpului.
3. Se găsește punctul de greutate (centrul de sprijin) al figurii.
4. Se precizează poziția modelului.
5. Se compară, între ele, părțile corpului (după proporții).
6. Se trece la construirea treptată a figurii în ansamblu, cu detalii și semne caracteristice modelului dat.

Studiul după natură ajută plasticianul să cunoască figura umană, care poate fi redată artistic în diferite moduri: realist, stilizat, abstract.



14.4. Leonardo da Vinci.
Caiet de anatomie. 1504



14.5. Etape ale reprezentării figurii omului după natură. Plasă didactică

Nota bene

- ✓ La omul cu o statură înaltă (de 180 cm și mai mult), ovalul capului se înscrie în mărimea totală a figurii de 8 ori; la o statură de 170 cm – de 7,5 ori; la o statură de 165 cm – de 7 ori.



Analizează figurile 14.6 și 14.7, care reprezintă subiecte asemănătoare. Ce deosebiri observi în reprezentarea plastică a figurilor? Ce exprimă aceste opere? Cu ce scop denaturează proporțiile corpului uman autorul sculpturii din figura 14.7?



14.6. Auguste Rodin. *Gînditorul*. 1906



14.7. Pierre-Yves Angers. *Nefericitul*. Montréal. 1972

Astăzi progresul tehnic permite multiplicarea la infinit a imaginii omului (prin fotografie, video etc.). Prin urmare, artiștii plastici caută alte modalități de a reprezenta ființa umană (fig. 14.8). Nu asemănarea fizică este scopul lor principal, ci sentimentele și emoțiile personajelor. Fiecare autor este preocupat de exprimarea, prin opera sa, a unui anumit mesaj (fig. 14.9).



14.8. Christian Boltanski. *Școala Grosse Hamburgerstrasse*. Berlin. 1998



14.9. Keith Haring. *Fără titlu*



Pentru portofoliu

- Colectează din reviste vechi imagini cu figuri umane. Clasifică-le după tipul de informație care poate fi dedus din fiecare dintre ele (imagine documentară, reproducere de artă, portret istoric, modă, reclamă, afiș, simboluri cu corpul omului stilizat).

Canon – aici: normă, regulă, dogmă, care face parte dintr-un ansamblu de procedee artistice specifice unei epoci.

Model – aici: persoană care pozează (stă nemișcată într-o anumită poziție) pentru a fi redată artistic în pictură, desen, sculptură.

Desen academic – imagine realizată după anumite reguli și etape de executare.



Hai să medităm

- „Arta nu are scopul să ne arate ceea ce se vede, arta face vizibil ceea ce nu se vede”, a remarcat pictorul german Paul Klee. Comentează la care dintre imaginile din temă se poate referi această afirmație.

Info plus

Odată cu evoluția artelor plastice, în secolul al XX-lea, corpul uman devine un domeniu de experimentări artistice. Spre exemplu, Yves Klein (Franța) transformă corpul în „instrument” de pictură: el propune modelului să aplice culoare direct pe corp și să se suprapună peste pânză, care va păstra, astfel, amprenta corpului (fig. 14.10).



14.10. Yves Klein. Antropometrie din perioada albastră. 1960

Idi de creație

Varianta 1. Imaginează-ți și creează o compoziție în care să se distingă figuri umane și personaje extraterestre.

Varianta 2. Orientându-te după etapele prezentate în figura 14.5, observă și redă patru figuri reale din anturajul tău (colegi de clasă, membri ai familiei, prieteni, oameni în diverse contexte profesionale sau situații de agrement) în diferite acțiuni.

Autoevaluare

- Analizează temele din capitolul III, apoi completează pe caiet grila de mai jos, indicând în fiecare rubrică minimum 2-3 elemente:

este foarte interesant	știam deja	am învățat ceva nou	nu am înțeles

Capitolul IV

COMPOZIȚIA

15 Tipuri de compoziții. Centrele de interes



Termeni-cheie

- Compoziție figurativă; compoziție abstractă; compoziție plană; compoziție spațială;
- compoziție decorativă; centru de interes.



Privește figurile 15.1, 15.2, 15.3 și încercă să deduci ce tipuri de compoziții se întâlnesc în artele plastice.



15.1. Eduardo Chillida. *Modularea spațiului*. 1963



15.2. Viorel Mărginean. *Capcane*. 1992



15.3. Raoul Dufy. *Călăreți sub copaci*. 1935

În artele plastice, compozițiile sînt de mai multe tipuri.

Compoziția figurativă sau nonfigurativă (abstractă) plană este specifică picturii, graficii, fotografiei etc.

Compoziția figurativă sau nonfigurativă spațială este caracteristică sculpturii, diferitor structuri volumetrice și instalații artistice din orice material.

Compoziția decorativă este specifică artelor decorative (ceramică, scenografie, artă textilă etc.).

Aspectul compoziției este determinat de mai mulți factori: centrul de interes, felul plasării elementelor în spațiul plastic și unitatea dintre ele.

► **Centrul de interes** este zona care concentrează atenția spectatorilor din primul moment al vizionării imaginii (fig. 15.2). Lucrările pot avea unul, două sau mai multe centre de interes (fig. 15.3) sau pot fi fără centru de interes, în cazul compozițiilor ritmice (fig. 15.6). Centrele de interes într-o compoziție pot fi evidențiate prin: contrast de forme, linii, culori, de tonuri deschise/închise; prelucrare minuțioasă/vagă; expresivitatea feței sau orientarea privirii personajelor etc. (fig. 15.4, 15.5).



15.4. Berthe Morisot. *Bolul cu lapte*. 1890



15.5. Maurice Denis. *Bunavestire*. 1912



15.6. Lisa Milroy. *Pantofi*. 1985

Autoevaluare

- Selectează din manual cîte o lucrare pentru fiecare tip de compoziție studiat la tema dată și notează-le pe caietul tău de lucru.

Id@i de creație

Varianta 1. Creează o compoziție decorativă sau figurativă cu un singur centru de interes evidențiat prin orice procedeu artistic studiat. (Utilizează o tehnică la alegerea ta.)

Varianta 2. Elaborează o compoziție abstractă cu trei centre de interes evidențiate prin orice procedeu artistic studiat. (Utilizează o tehnică mixtă plană sau spațială.)

16 Compoziția statică și compoziția dinamică

Termeni-cheie

■ Simetrie; ■ compoziție statică; ■ asimetrie; ■ compoziție dinamică.

Amintește-ți

- Examinează cum sînt amplasate elementele plastice în *figurile 16.1 și 16.2*. Găsește deosebirile și comentează-le.



16.1. Henri Matisse. *Compoziție mare cu măști*. 1953



16.2. Lisa Jacomen. *Contrast gri și roșu*. 2011

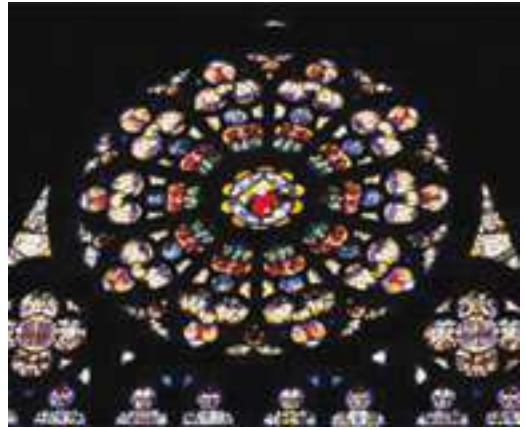
Tipurile de organizare a elementelor plastice în opera de artă sînt variate, de exemplu ele pot fi plasate după principiul **simetriei** sau **asimetriei**.

Imaginile simetrice se obțin prin:

- **identitate** (unul și același element deplasat pe o suprafață plastică) (*fig. 16.3*);
- **rotația elementelor** (forma simetrică radială) (*fig. 16.4*);
- **translație** (forma este deplasată pe o linie) (*fig. 16.5*);
- **oglinzire** (două forme bilateral simetrice dispuse „față-n față”) (*fig. 16.6*).



16.3. Claude Monet. *Patru copaci*. 1891



16.4. *Rozetă cu vitraliu*. Auxerre, Franța. Secolele XIII–XV



16.5. Yann Arthus-Bertrand. *Teren rotund de antrenament*. Hipodromul casei Maisons-Laffitte. (Fotografie)



16.6. Philippe de Champaigne. *Portret triplu al cardinalului de Richelieu*. 1642

Simetria generează compoziții cu organizare statică, care transmit o stare de calm, de armonie și dau impresia de echilibru, solemnitate sau seninătate. Poate însemna statornicie, consecvență, fermitate (fig. 16.7).

Nota bene

- ✓ Simetria și aspectul static al imaginilor sînt mult mai exacte în lucrările decorative (fig. 16.4, 16.9). În alte creații plastice modul de amplasare a elementelor este simetric, dar elementele nu sînt absolut identice după formă sau culoare (fig. 16.6, 16.7, 16.8).



16.7. Maurice Denis. *Vizita Elisabetei*. 1894



16.8. James Abbott McNeill Whistler. *La pian*. 1858

Asimetria (*disimetria*) reprezintă o deviere de la simetrie și se obține prin deplasarea centrului de interes (fig. 16.10). Aceasta anulează simetria și conferă imaginii un aspect asimetric. Imaginile asimetrice poartă un caracter dinamic.

Compoziția dinamică are organizare asimetrică și redă iluzia de mișcare a elementelor din imagini (fig. 16.11, 16.12, 16.13, 16.14, 16.15, 16.16, 16.17).



16.9. Pablo Picasso. *Față gri*. 1953. (Ceramică)



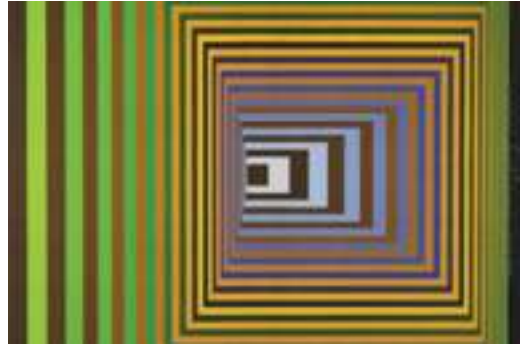
16.10. František Kupka. *Organizarea motivelor grafice II*. 1912



16.11. *Vază decorativă*. Mexic, America de Nord



16.12. Julio Le Parc. *Seria 38, numărul 1*. 1970



16.13. Victor Vasarely. *Vonal-stri*. 1975



16.14. Angela Frumosu. *Compoziție dinamică*. 2000



16.15. Mark Chagall. *Arborele lui Jessé*. 1975

Autoevaluare

Analizează imaginile de la tema dată și identifică creațiile care exprimă dinamism (creează iluzia de mișcare). Apoi clasifică-le după modul de redare a acestei iluzii:

- orientarea mișcării într-o anumită direcție a imaginii (diagonală, în lățime, lungime, înălțime sau adâncime);
- variația densității elementelor (des/rar);
- variația dimensiunilor elementelor (mare/mic);
- activizarea plastică (modificarea culorii, tonului, formei etc.).



16.16. Piet Mondrian. *Compoziție cu roșu, albastru și galben*



16.17. Gustav Klimt. *Pădurea de aur*

Autoevaluare

- Analizează-ți colecția de imagini decupate din reviste, postere publicitare etc.
- Observă în care dintre ele este aplicată:
 - simetria și staticul;
 - asimetria și dinamismul.
- Compară-le și remarcă în scris diferențele.
- Analizează figurile 16.1, 16.14. Explică în ce mod sînt obținute simetria și asimetria în aceste lucrări.

Id*e*i de cre*e*ție

Varianta 1. Decupează din hîrtie colorată forme simetrice. Modifică o jumătate a lor pentru a obține imagini asimetrice. (Încearcă înlăturarea anumitor detalii și adăugarea altora, aplicarea unor elemente de altă culoare etc.) Asamblează detaliile decupate într-o compoziție.

Varianta 2. Creează o compoziție abstractă aplicînd principiul asimetriei. (Aplică tehnica de realizare la alegere: grafică, pictură, colaj, mixtă etc.)

17 Echilibrul



Termeni-cheie

■ Echilibru; ■ echilibru rațional; ■ echilibru intuitiv.

Echilibrul este o legitate fundamentală de amplasare a elementelor într-o compoziție. Aceasta se face prin repartizarea judicioasă a elementelor din lucrare pe toată suprafața (numită spațiu plastic).

În lucrările cu un singur centru de interes (compoziții, portrete, rozete sau panouri decorative), accentul plastic care poate fi pata principală (sau o formă, o acțiune) se plasează în mijlocul suprafeței plastice (fig. 17.1, 17.2).

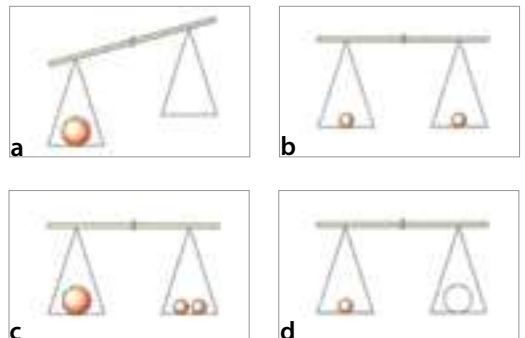
În creațiile cu mai multe accente plastice (centre de interes), artistul caută armonia compoziției prin balansarea elementelor pe întreg spațiul plastic. Astfel în exercițiile de căutare a echilibrului se ține cont ca accentele plastice să aibă importanță egală. Observăm acest lucru dacă punem imaginar elementele plastice pe un „cîntar” (fig.17.3 a, b, c, d).



17.1. Kazimir Malevici. *Cap de țăran*.1929



17.2. Mark Chagall. *Crucifixul alb*. 1938



17.3. „Cîntarul” compoziției:

- situație de dezechilibru;
- echilibru a două elemente de greutate egală ($1=1$);
- echilibru a două părți diferite ca număr de elemente, dar egale după greutate ($1=1/2+1/2$);
- echilibru a două părți diferite ca mărime, dar egale prin masa elementelor (mic și plin = mare și vid).



17.4. Exemplu de căutare a echilibrului plastic:

- imagine dezechilibrată (greutatea este deplasată spre stînga);
- echilibrarea compoziției prin introducerea unor elemente noi (pălăria, linia oblică).



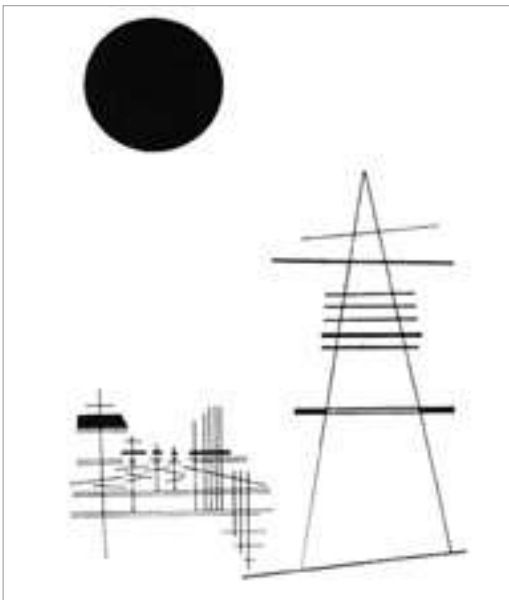
17.5. Theo van Doesburg.
Compoziție momentană. 1930



Găsește elementele plastice care creează echilibrul în *figura 17.6*.

Echilibrul nu impune folosirea unor elemente identice, nici amplasarea acestora în poziție simetrică, statică, moartă. Pentru a reuși organizarea unui spațiu plastic unitar, artiștii recurg la două procedee: aplicarea echilibrului rațional sau a echilibrului intuitiv.

Echilibrul rațional se bazează pe un calcul logic. Elementele plastice au forme înrudite, care variază prin dimensiuni și tonuri (*fig. 17.7*). Sau pot fi forme înrudite repartizate omogen pe întreg spațiul plastic (*fig. 17.8*).



17.6. Vasili Kandinski. *Desen*

17.7. Paul Klee.
Revoluția viaductelor. 1937



Nota bene

- ✓ Într-o compoziție echilibrată, elementele plastice nu sînt neapărat identice între ele, dar sînt amplasate astfel încît să egaleze între ele diferite zone ale spațiului plastic (*fig. 17.4 b, 17.5*).



17.8. Pieter Bruegel cel Bătrîn. *Jocuri de copii*. 1560

Cel mai simplu sistem de echilibru este amplasarea accentelor plastice într-o schemă compozițională care se înscrie în forma unui triunghi (de exemplu, prin trei accente de culoare) (fig.17.9).

Echilibrul intuitiv se bazează pe intuiția artistului. Elementele plastice reprezintă forme libere, „greutatea” unora este compensată prin „replici” ale altor elemente, care au intensitate (mișcare sau dimensiune) echivalentă (fig. 17.10).



17.9. Georges Seurat. *Pe malul râului*. 1883



17.10. Jean Dubuffet. *Cosmorama IV*. 1970

Idci de creație

Varianta 1. Creează o lucrare picturală figurativă, în care să aplici varianta compozițională din figura 17.3 a cu mesajul bioetic: „Clonarea, ființele artificiale și viitorul umanității”. (Folosește formatul de album.)

Varianta 2. Elaborează o lucrare spațială abstractă, în care să aplici varianta compozițională din figura 17.3 b cu un mesaj ecologic, de exemplu: „Stop! poluării planetei”. (Apelează la materiale de reciclaj: tuburi de carton, hîrtie, sfuri etc. și la vopsele.)

Varianta 3. Creează o lucrare decorativă, în care să aplici varianta compozițională din figura 17.3 c cu subiectul „Flori și culori”. (Utilizează ½ din formatul de album și materiale grafice.)

Varianta 4. Creează o lucrare artistică în care să aplici varianta compozițională din figura 17.3 d cu subiectul „Apa cea de toate zilele...”. (Aplică o tehnică la alegerea ta.)

18 Dominanta compoziției



Termeni-cheie

■ Element dominant; ■ dominantă cromatică; ■ armonie de culori.



Examinează figurile 18.1, 18.2, 18.3, 18.4 și găsește elementul de limbaj plastic care predomină în fiecare dintre ele.



18.1. Victor Vasarely. *Zebre*

Dominanta unei compoziții se obține prin repetarea sau preponderența unui element plastic (formă, tușă de culoare, gest plastic, gamă de culoare, linie), numit **element dominant**.



Amintește-ți

- Dacă o culoare predomină într-o compoziție prin întindere, frecvență sau tonalitate, această culoare este numită dominantă. Ea constituie **dominanta cromatică** a lucrării (fig. 18.3).



Hai să medităm

- ▶ Cum înțelegi expresia „armonia culorilor”?

Infoplus

Culorile armonizează între ele, deoarece:

1. sînt asemănătoare, adică:
 - culoarea + tonurile sale;
 - culoarea + nuanțele sale;
2. formează un contrast, adică:
 - o culoare caldă + o culoare rece;
 - un ton deschis + un ton închis;
 - o culoare în cantitate mare + complementara ei în cantitate mică.



18.2. Georges Seurat. *Turnul Eiffel*. 1887



18.3. Paul Sérusier. *Peisaj*. 1909

Dominanta cromatică poate fi obținută folosind:

1. în cantități mari culoarea aleasă, amestecând-o, în plus, cu alb sau negru și cu culorile vecine din spectru (fig. 18.4);

2. toate culorile care se potrivesc ideii, însă adăugând la fiecare dintre ele culoarea pe care ai ales-o ca dominantă (fig. 18.5).

Nota bene

- ✓ **Armonia de culori** este deosebit de importantă în designul vestimentar sau designul interior, în machiaj și în diverse lucrări decorative.

Iată o metodă de căutare a armoniei de culoare:

- se alege o culoare dominantă;
- se utilizează nuanțe ale acestei culori;
- se îmbogățește tot ansamblul prin alb și negru, în stare pură sau în amestec cu dominanta (pentru a obține tonuri, griuri colorate);
- în sfârșit, se adaugă o cantitate de culori complementare pentru a „înviora” ansamblul cromatic.

Ideii de creație

Varianta 1. Elaborează o celulă plastică și folosește-o ca dominantă într-o compoziție abstractă (utilizează o tehnică la alegere).

Varianta 2. Alege una dintre reproducerile din manual care are o dominantă cromatică și încearcă să faci o copie înlocuind culoarea dominantă cu alta la alegerea ta.

Varianta 3. Folosește culoarea ta preferată ca bază pentru o lucrare personală abstractă, în care să aplici o armonie de culori după metoda expusă mai sus.



18.4. Valentina Rusu-Ciobanu.
Dimineața. 1984



18.5. Mikalojus Konstantinas Čiurlionis.
Ciclul Facerea lumii XI. (Fragment) 1905–1906

Autoevaluare

- Analizează temele din capitolul IV, apoi completează pe caiet grila de mai jos, indicând în fiecare rubrică minimum 2-3 elemente:

este foarte interesant	știam deja	am învățat ceva nou	nu am înțeles

Capitolul V

UNIVERSUL OPERELOR DE ARTĂ

19

Renașterea. Maeștri și capodopere



Termeni-cheie

■ Arta Renașterii; ■ Renașterea italiană; ■ Michelangelo; ■ Leonardo da Vinci; ■ Albrecht Dürer.



19.1. *Apollo din Belvedere*. (Fragment, copie după statuia antică). Secolul IV î.Hr.



19.2. Michelangelo. *David*. (Fragment) 1501–1504



Cele două lucrări din *figurile* 19.1, 19.2 reprezintă fragmente de sculpturi din arta antică și din arta Renașterii. Ce poți spune despre ele? Ce trăsături ale personajelor sînt puse în valoare în fiecare din imagini? Ce canoane sînt aplicate?

Arta Renașterii (sec. XV–înc. sec. al XVI-lea) reactualizează modelele artistice din arta antică. Ea aduce elogiul modelelor de ideal al frumuseții (atletismul pronunțat al corpului, nuditatea, forța fizică) și pune în valoare anumite calități distinse ale personajelor reprezentate (caractere curajoase, ferme și dotate cu spirit civic).

Renașterea este o perioadă în istoria artelor, care începe în secolul XV în Italia, generînd un imens interes pînă în prezent prin operele lui **Michelangelo**, Rafael, Tișian, **Leonardo da Vinci** (fig. 19.3, 19.4, 19.5, 19.6).



19.3. Michelangelo. *Sibylle din Delphes*. Plafonul Capelei Sixtine. (Fragment) 1509



19.4. Rafael. *Donna Velata*. 1514–1515



19.5. Tișian. *Madona cu prunc și Sfinta Ecaterina*. 1530



19.6. Leonardo da Vinci. *Madona Litta*. 1490

Nota bene

- ✓ Epoca Renașterii a prilejuit numeroase cercetări și inovații artistice: studiul profund al anatomiei plastice; reprezentarea nudului; reactualizarea subiectelor inspirate din Antichitate, genurile de peisaj, natura moartă, portretul; legitatea perspectivei liniare etc.

Renașterea se răspîndește din Italia în alte țări din Europa: Germania (fig. 19.7), Franța (fig. 19.8) etc. Epoca Renașterii precedează în istoria artelor barocul și clasicismul (sec. XVII).



19.7. Albrecht Dürer. *Mîini în rugăciune*. 1508



19.8. Jean Clouet. *Portretul lui François I, regele Franței*. Cca anul 1530

Info plus

Renașterea se caracterizează prin glori ficarea tipului de om ideal și armonios. Această epocă este reprezentată prin personalități cu multiple talente. De exemplu: **Michelangelo** (1475–1564) – pictor, sculptor, arhitect și poet italian; **Leonardo da Vinci** (1452–1519) – pictor, arhitect, inginer, anatomist, sculptor, urbanist, muzician, poet, filosof și scriitor italian; **Albrecht Dürer** (1471–1528) – pictor, creator de gravuri, teoretician de artă și matematician german ș.a.

Autoevaluare

- Studiază imaginile de la tema dată.
- Întocmește o listă de subiecte la care se referă ele.
- Determină ce tehnici și materiale au fost utilizate la realizarea acestor capodopere.

Idi de creație

Proiect de cercetare

Documentează-te din enciclopedii, cărți de artă, Internet și identifică tematica capodoperelor renaștentiste. Încearcă să determini care este contextul istoric, geografic, științific al perioadei Renașterii. Elaborează un eseu/comunicare la această temă.

20 Curențe artistice



Termeni-cheie

■ Baroc; ■ clasicism; ■ impresionism; ■ modernism.



Studiază imaginile *a, b, c, d* din *figura 20.1* și determină prin ce se deosebesc ele.



20.1. Planșă didactică

Două curențe artistice care se dezvoltă concomitent după Renaștere (în sec. XVII), rivalizând între ele, sînt **barocul** și **clasicismul**.



Compară *figurile 20.2* și *20.3*. Ce poți spune despre cantitatea elementelor plastice prezente în aceste tablouri?



20.2. Peter Paul Rubens. *Adorația Magilor*. 1629



20.3. Rembrandt. *Pelerinii la Emmaus*. 1648

Barocul se distinge prin abundența formelor, care sînt în mișcare activă și dau impresia de suprasaturare a spațiului plastic (*fig. 20.1a, 20.2*).

Clasicismul se caracterizează prin sobrietate și echilibru – calități prin care se opune barocului. Tablourile clasice sînt echilibrate, fără exces de detalii (*fig. 20.3, 20.4*).



Compară tratarea plastică a lucrărilor din figurile 20.4 și 20.7. Ce deosebire esențială observi? Atrage atenția la felul în care sînt redată spațiul și volumul, la claritatea formelor și a conturului.

Observă diferența dintre compoziția lucrării din figura 20.5 și regulile generale (clasice) de amplasare a imaginii în format.



20.4. Jacques-Louis David. *Portretul Doamnei Verninac*. 1798–1799

Autoevaluare

- Care dintre curentele studiate poate fi numit „artă rațională” și care „artă abundentă”?
- Selectează adjective pentru creațiile (a) baroc și (b) clasicism (fig. 20.1), din următorul șir: *masiv, aerat, tradițional, ordonat, greoi, maestuos, sobru, agitat, moderat, mult, echilibrat, înzorzonat, simplu*. Notează-le în 2 coloane pe caietul de lucru.



20.5. Edgar Degas. *Leçon de danse*. 1879

În a doua jumătate a secolului al XIX-lea este inventat aparatul de fotografiat, care redă identic realitatea. De aceea artiștii încep să caute alte forme de artă decît modul de reprezentare realist (fig. 20.5, 20.6, 20.7). Curentul artistic bazat pe intenția de a face un „stop-cadru” de moment și de a reda o impresie se numește **impresionism**.



20.6. Nicolae Grigorescu. *Țărancă stînd în iarbă*



20.7. Claude Monet. *Femeie cu umbrelă, întoarsă spre stînga*. 1886

Modernismul este curentul care neagă radical tradiția artistică anterioară, bazându-se pe principii de creație absolut noi: culoarea poate fi pură, forma – stilizată sau deformată, planurile spațiale pot fi confundate (fig. 20.8).



Compară figurile 20.6 și 20.8 și identifică asemănările și deosebirile dintre ele.

Infoplus

- Vasili Kandinsky (1866–1944) a observat în atelierul său un tablou foarte original. Pinza era o pictură de-a sa, întoarsă în poziție inversă. Această întâmplare l-a inspirat să inventeze arta abstractă, care nu redă obiecte concrete (fig. 20.9).
- Kazimir Malevici (1878–1935) creează propriul său concept artistic: suprematismul (artă fără subiect) (fig. 20.10).



20.8. Pablo Picasso. *Visul*. 1932



20.9. Vasili Kandinsky. *Compoziție nr. 5*. 1911



20.10. Kazimir Malevici. *Pătrat negru pe fundal alb*. 1924

Nota bene

- ✓ La hotarul dintre secolele XIX și XX (1890–1915), arta face un salt definitiv la noi forme de expresie. Imaginile pot fi figurative (fără a fi realiste, fig. 20.8) sau nonfigurative (adică abstracte, fig. 20.9, 20.10).

Autoevaluare

- Numește curentele de artă în care predomină forma realistă sau imaginea figurativă.
- Care dintre opere conțin forme abstracte ce nu pot fi identificate (imagini nonfigurative)?
- Ghidează-te de imaginile din figura 20.1 a, b, c, d și identifică creațiile de la această temă care corespund curentelor artistice menționate.

Idci de creație

Proiect de cercetare

Documentează-te din diverse surse și notează pe caiet o listă cu artiști și opere care reprezintă evoluția artelor plastice în Europa din epoca modernă.

Proiect de creație

Varianta 1. Elaborează cu mijloace grafice o formă de abajur sau lampă de masă în stil clasic. Fă o copie 1:1 (folosind sticla de la geam) – imagine pe care să o transformi în stil baroc.

Varianta 2. Folosește un aparat de fotografiat pentru a capta imagini impresioniste care prezintă interes artistic.

Varianta 3. Elaborează o compoziție modernă figurativă sau abstractă.

21 Arta Basarabiei din secolul XIX pînă în prezent



Termeni-cheie

■ Artiști basarabeni; ■ realism socialist; ■ influențe rusești; ■ influențe românești; ■ cenzură.



Privește figurile 21.1, 21.2, 21.3, 21.4. Ce reprezintă ele? Cum crezi, în ce epoci au fost create? Argumentează.



21.1. Ioan Iavorschi.
*Maica Domnului
cu Pruncul pe tron.* 1813



21.2. August Baillayre.
Portretul soției. 1921



21.3. Igor Vieru. *În satul natal.* 1964



Amintește-ți

– Prin ce sînt remarcabili anii 1812, 1918, 1940, 1945, 1991 pentru istoria Basarabiei?

Dezvoltarea artei pe teritoriul basarabean este influențată de diverse perioade istorice, și anume:

- 1812–1887 – continuă dezvoltarea artei medievale reprezentată prin icoană, pictură și catapeteasmă;
- 1887–1918 – apar și se constituie artele plastice moderne din Basarabia;
- 1918–1940 – perioada de apogeu (culminăție) a artei moderne basarabene și, totodată, ultima perioadă în arta basarabeană;
- 1945–sfîrșitul anilor 1980 – arta Moldovei marcată de **realismul socialist**;
- sfîrșitul anilor 1980–pînă în prezent – liberalizarea sferei artelor, dezvoltarea artei contemporane.



21.4. Andrei Sirbu. *Cîmp.* 1992

Din prima perioadă, **1812–1887**, se cunoaște doar activitatea unor zugravi de icoane. În lucrările lor apar elemente de pictură laică (fig. 21.1).

În perioada **1887–1918** se deschid școli de arte, societăți de arte și încep să activeze artiști profesioniști cu studii în Rusia, Germania, Olanda, Franța, Italia, Belgia etc. Se constituie toate ramurile și genurile de arte plastice: pictură, sculptură, grafică. În arta acestor ani se resimte **influența tradițiilor artistice rusești** (fig. 21.2, 21.5, 21.6).



21.5. Vladimir Okușko. *La arat*. 1901

În următoarea perioadă, **1918–1940**, arta basarabeană este influențată de unirea cu Regatul României, de **tradițiile artistice românești** (fig. 21.7, 21.8). Accesul către țările europene este liber, ceea ce favorizează plecarea basarabenilor la studii în academiile din Europa, precum și stabilirea mai multor artiști peste hotarele țării.

Glosar

Pinacotecă – colecție mare de tablouri.

Nota bene

- ✓ Artă basarabeană a făcut saltul de la arta medievală spre cea modernă într-un timp extrem de limitat – în doar jumătate de secol, pe când în Europa această trecere a durat câteva sute de ani.



21.6. Eugenia Maleșevschi. *Autoportret*. 1910



21.7. Nina Arbore. *Portret de femeie cu câine*. 1923–1928



21.8. Moisei Cogan. *Nud*. 1927

Amintește-ți

- În clasele precedente ai studiat opera mai multor plasticieni basarabeni – Alexandru Plămădeală (1888–1940), Lazăr Dubinovschi (1910–1982), Mihai Grecu (1916–1998), Glebus Sainciuc (1919–2012), Valentina Rusu-Ciobanu (a.n. 1920), Igor Vieru (1923–1988), Mihai Grati (1933–2005), Andrei Sîrbu (1950–2000). Care dintre ei au practicat sculptura, care pictura și care – alte modalități de expresie artistică?



21.9. I. F. Stepanov. *Energeticienii*. 1975

Evenimentele de la mijlocul secolului al XX-lea (războiul mondial, instaurarea regimului sovietic totalitar) au provocat exodul masiv al artiștilor plastici spre România, Europa și America etc. O mare parte din populația Basarabiei a fost exilată în Siberia, printre care și mulți artiști.

În anii **1945–sfârșitul anilor 1980**, arta a fost supusă **cenzurii**, adică puterea de stat controla activitatea artiștilor. Creația lor avea doar subiecte și stiluri permise de autorități. Artele din această perioadă se caracterizează prin imagini plastice figurative, iar subiectele lucrărilor sînt dedicate puterii sovietice, liderilor de partid, organizațiilor de pionieri sau comsomoliști, scenelor de muncă în cîmp sau în uzine (fig. 21.3, 21.9).

Infoplus

Operele plasticienilor basarabeni, ca și Arhiva Școlii de Artă, destinate înființării în 1939 a Pinacotecii din Chișinău, au fost pierdute în totalitate în timpul războiului din 1941–1945.

Spre *sfirșitul anilor 1980*, arta din Republica Moldova se aliniază la tendințele artistice contemporane mondiale (fig. 21.4, 21.10, 21.11, 21.12), adică:

- se fac experimentări tehnice diverse;
- se abordează subiecte interzise anterior (teme biblice, patriotice, suprarealiste);
- apar creații cu mesaje sugestive.



21.11. Simion Zamșa. *Luna roșie*. 2001



21.12. Maria Saca-Răcilă. *Romeo și Julieta*. 1990



21.10. Mihai Țăruș.
Concert în alb-negru. 1993

Glosar

Catapeteasmă – perete despărțitor (împodobit cu icoane) între altar și restul bisericii; iconostas.

Realism socialist – modalitate de reprezentare a subiectului în manieră realistă/figurativă, în tehnici clasice cu subiecte elogiatoare regimului și idealurilor comuniste.

Pictură laică – care reprezintă subiecte din afara religiei.

Id*e*i de cre*a*ție

Proiect de cercetare

Documentează-te și elaborează un eseu pe baza creației unui artist basarabean.

Proiect de creație

Varianta 1. Analizează figura 21.10 și fă o schiță. Transformă imaginea în una cromatică, aplicând diverse culori astfel încât să redai dispoziția de concert. (Utilizează materiale opționale.)

Varianta 2. Analizează figura 21.11 și creează o schiță în baza ei. Aplică culoarea, schimbând locurile zonelor cromatice (de exemplu, pune verde în loc de roșu, violet în loc de verde etc.).

22 Arta națională

Termeni-cheie

■ Arta națională; ■ aspect semantic; ■ aspect teritorial.

Privește *figurile* 22.1, 22.2 și 22.3. Prin ce elemente plastice se poate constata că aceste picturi redau subiecte inspirate din spațiul cultural și geografic al Moldovei?

Arta națională exprimă trăsăturile caracteristice unei culturi sau unui stat. În artele plastice caracterul național se reflectă prin diferite elemente.

Sub **aspect semantic**, arta națională reprezintă o anumită cultură spirituală: mitologie, istorie, limbă, religie, tradiții etnice, organizare socială, climă și amplasare geografică (*fig. 22.1, 22.2, 22.3, 22.4, 22.5, 22.6, 22.7*).

Sub **aspect teritorial**, arta națională este produsul creației artiștilor care locuiesc în țara respectivă. Lucrările lor pot aborda subiecte cosmopolite: scene din cotidian, natură statică, compoziții abstracte etc. sau pot trata valori universale: viață și moarte, probleme morale, sociale, ecologice etc. (*fig. 22.8, 22.9*).

De exemplu, coloritul peisajului moldovenesc este redat în pictura Eleonorei Romanescu (*fig. 22.1*). Satul moldovenesc cu arhitectura lui tradițională se regăsește în lucrările multor plasticieni, ca de exemplu, în cea a lui Andrei Mudrea (*fig. 22.2*).

Filozofia populară a vieții (așteptare, dor, ospitalitate) este exprimată în tablourile lui Mihai Greco (*fig. 22.3, 22.4*).

Glosar

Semantic – care se referă la semnificația elementelor plastice într-o lucrare artistică.

Cosmopolit – care este caracteristic mai multor culturi, mai multor țări (sau tuturor țărilor); care cuprinde elemente din mai multe culturi.



22.1. Eleonora Romanescu. *Amurg de toamnă*. 1968



22.2. Andrei Mudrea. *Casă la Butuceni*. 2001



22.3. Mihai Greco. *Toamna*. 1984



22.4. Mihai Greucă. *Poarta văzătoare*. 1979



22.5. Ioan Greucă. *Virtelnița timpului*. 2004



22.6. Alexandru Plămădeală. *Ștefan cel Mare și Sfant.* 1927

Tradițiile folclorice și de sărbători, mișturile populare se reflectă în creația mai multor artiști, de exemplu în sculptura lui Ioan Greucă (fig. 22.5), în tapiseria lui Andrei Negură (fig. 22.7).



22.7. Andrei Negură. *Meșterul Manole.* (Fragment) 2000

Autoevaluare

- Definește deosebiriile dintre arta populară și arta națională. Care sînt elementele comune ale acestora?

Nota bene

- ✓ Un tip de cultură se poate extinde pe teritoriul mai multor state; într-un stat se pot întîlni manifestări ale diferitor culturi. Prin urmare, o cultură nu întotdeauna coincide cu frontierele unei țări.

Hai să medităm

- Prin ce elemente poate fi recunoscută arta plastică națională?

Arta națională poate fi reprezentată, de asemenea, și prin opere inspirate din surse foarte diverse (fig. 22.8, 22.9).



22.8. Simion Zamșa. Peștele. (Fragment) 1997



22.9. Victor Cuzmenco. Plai 2. 2000

Idi d@ creație

Proiect de cercetare

Efectuează o investigație și află care sînt artiștii plasticieni din localitatea ta. Ce trăsături caracteristice au creațiile lor? Acestea exprimă cultura națională sau sînt cosmopolite?

Proiect de creație

Varianta 1. Realizează o lucrare artistică (bi- sau tridimensională) care ar avea semne caracteristice artei naționale. (Utilizează tehnica ta preferată.)

Varianta 2. Realizează o serie de articole poștale (timbre, plicuri etc.) care să reprezinte țara noastră conform exemplului din figura 22.10.



22.10. Timbre poștale

Autoevaluare

- Analizează temele din capitolul V, apoi completează pe caiet grila de mai jos, indicînd în fiecare rubrică minimum 2-3 elemente:

este foarte interesant	știam deja	am învățat ceva nou	nu am înțeles

Capitolul VI

DIALOGUL CU ARTA

23 Opera de valoare și kitsch-ul



Termeni-cheie

■ Produse de valoare autentică; ■ kitsch; ■ pseudovaloare.



Amintește-ți

- Ce condiții trebuie să respecte meșterul popular pentru ca produsele lui artisanale să reprezinte tradițiile artei populare a neamului său?



Privește imaginile. Care dintre ele respectă tradiția ornamentului popular moldovenesc?



23.1. Vase din lut



23.2. Suvenire

Lumea artelor întotdeauna a fost însoțită de o lume paralelă, care urmărește scopul de a înlocui **produsele de valoare autentică** (de exemplu, opere de artă, obiecte de artă populară etc.) prin produse și obiecte lipsite de valoare. Acest fenomen se numește **kitsch** [pronunțat: chici]. Kitsch-ul folosește materiale ieftine și tehnici simpliste pentru a produce obiecte care se aseamănă cu cele artistice, dar care le sînt cu mult inferioare. Aceste obiecte deseori sînt inutile și de prost-gust.

Kitsch-ul produce **pseudovalori** care nu au nimic comun cu ineditul, cu autenticul. El propagă și repetă stereotipuri și clișee, imagini mediocre, ușor de înțeles (fig. 23.3, 23.4, 23.5 a, b).



23.3. Ceas cu Maica Domnului (kitsch cu subiect religios)

Nota bene

- ✓ Numărul obiectelor kitsch crește odată cu dezvoltarea tehnologiilor de multiplicare: figurine sau veselă din plastic care imită porțelanul, confecții textile cu imprimeuri care reproduc opere de artă, diverse articole de profanare a imaginilor religioase (pseudobijuterii și accesorii). Asemenea obiecte sînt produse în serie de industria kitsch-ului.



23.4. Bibelou (kitsch)



23.5. Pictură (kitsch)

În pictură, kitsch-ul se poate identifica, în special, după colorit și după motivele reprezentate, care au aspect „siropos” și nu trezesc emoții estetice (fig. 23.5 a, b). Pictura kitsch imită natura, folosind adesea culori stridente, detalii în relief lipite peste imagini și alte procedee străine artei autentice.

În arhitectură, kitsch-ul se manifestă prin înlocuirea materialelor originale tradiționale cu materiale ieftine și accesibile. De exemplu, lemnul se substituie cu tînchea sau cu elemente din ghips.

🌀 Hai să medităm

- ▶ Ce se poate întreprinde pentru diminuarea producerii în masă a obiectelor kitsch? Cum crezi, așa ceva ar fi posibil?

Infoplus

Există kitsch literar, muzical, teatral, cinematografic, arhitectural etc.

Scopul principal al producătorilor de kitsch este de a oferi publicului larg, neinițiat, produse care pot să le satisfacă necesitățile „pseudoculturale” curente, dar care nu au valoare artistică reală și care nu durează în timp.

Spre exemplu, în muzică, el este prezent prin producerea cîntecelor cu subiecte banale, prezentate de „vedete” cu exterior atractiv, dar fără talent. Astăzi sînt populare manelele, ca exemplu de kitsch muzical. Romanele și povestirile de bulevard, revistele distractive cu istorii „romantice”, filmele de groază, de acțiune, serialele lacrimogene sînt atribuite, de asemenea, la categoria kitsch.



23.6. Covor tradițional moldovenesc. Secolele XVIII–XIX



23.7. Covor modern, care se abate de la ornamentul tradițional. Secolul XX

Idoi de creație

Autoevaluare




- Compară piesele textile de mai sus, ce au motive vegetale (fig. 23.6, 23.7). Determină elementele ce ne vorbesc despre o deviere de la tradițiile artei populare autentice.

Proiect de cercetare

- Examinează obiectele propuse în piețe și în magazinele de suvenir. Stabilește care sînt obiecte kitsch.
- Întocmește o listă a caracteristicilor obiectelor și produselor kitsch.


24 Mesajul operei de artă

Termeni-cheie

 Imagine narativă;  mesaj artistic;  imagine sugestivă.

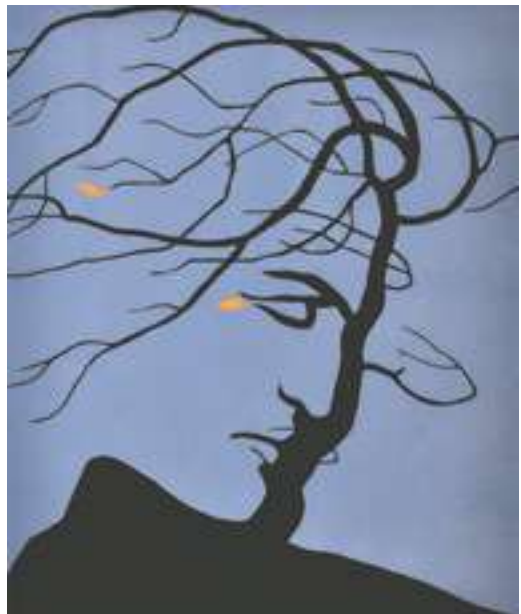


24.1. Viorel Mărginean. *Enigmă verticală*. 2003

 Examinează arborii din imagini. Observă și comentează deosebirile dintre ei. Explică prin ce modalități autorii: a. reprezintă arborii; b. sugerează anumite idei.



24.2. Marc-Aurèle Fortin. *Ulmul de la Pont-Viau*. 1928



24.3. Aurel David. *Arborele Eminescu*. 1967

În unele lucrări, artiștii reprezintă scene sau evenimente concrete și atitudinea lor față de ele. În asemenea cazuri, intenția artistului poate fi ușor „descifrată” de spectator. Aceste imagini se numesc **narative** (fig. 24.2, 24.4, 24.5, 24.6) și sînt prezente în istoria artelor de pînă la impresionism.

În alte lucrări, autorii exprimă un **mesaj artistic** care nu se descifrează imediat. Imaginea este transformată sau fantastică, abstractă, prin care spectatorului îi sînt sugerate anumite idei sau metafore. Astfel de imagini se numesc **sugestive** (fig. 24.1, 24.3, 24.7, 24.8, 24.9, 24.10).



24.4. Timofei Bătrînu. *Deal roșu*. 2008



24.7. Salvador Dalí. *Umerar-Ceas*. 1971. (Aur, cristal)

Autoevaluare

- Privește figurile 24.1, 24.2, apoi 24.6, 24.10.
- a. Descoperă în care dintre ele „este ascunsă” o idee.
- b. Descifrează mesajul transmis de artiști.



24.5. Camille Claudel. *Valul*. 1897



24.6. *Amprentă de pește* („gyotaku” – tradiție pescărească japoneză)

Glosar

Mesaj artistic – idei, sentimente și semnificații pe care le transmite o operă de artă.



24.8. Mihai Potîrniche. Fragment din ciclul *Acasă*. 1987. (Fotografie)

Spectatorul poate recepta o creație artistică pe două căi:

- a. intuește și descifrează mesajul transmis de autor (uneori titlul operei îi poate veni în ajutor);
- b. nu receptează întocmai mesajul autorului, dar regăsește în opera de artă reflectarea propriilor emoții, sentimente, idei.



24.9. Henry Moore. *Mama și copilul*. 1982

Hai să medităm

- „Arta te face să produci idei, nu să reprezinți lucruri”, spunea sculptorul român Constantin Brâncuși. Analizează imaginile de la tema dată și explică înțelesul acestui citat.

Idci de creație

Varianta 1. Desenează un pește în tehnica liberă. Completează două liste cu epitețe care: a. descriu aspectul fizic al peștelui (de ex., mic, roșu etc.); b. numesc trăsăturile ce se potrivesc unui pește (de ex., tăcut, vesel etc.). Privește apoi sculptura „Peștele mare” de Constantin Brâncuși (fig. 24.10). Compar-o cu desenul tău. Ce deosebiri constăți? Cum poate fi calificată sculptura artistului?

Varianta 2. Închide ochii și gîndește-te la un lucru de care ai mare frică. Apoi redă această stare într-o compoziție, în așa fel încît celui care o va privi să i se facă, de asemenea, frică.

Varianta 3. Gîndește-te la ceva care te face foarte fericit. Apoi redă această stare într-o compoziție, astfel încît cel care o va privi să se simtă la fel de fericit.



24.10. Constantin Brâncuși. *Peștele mare*. 1930

25 Artiști și stiluri



Termeni-cheie

■ Stil artistic; ■ tradiție artistică; ■ inovație artistică.



Compară *figurile* 25.1 și 25.2. Determină deosebirile dintre aceste imagini.



25.1. Diego Velásquez. *Infanta Margarita*. (Fragment) 1656. (Ulei, pînză)



25.2. Paul Signac. *Portul Saint Tropez*. (Fragment) 1889. (Ulei, pînză)

Asemenea scrisului de mîină, care se deosebește de la o persoană la alta, fiecare artist posedă un mod specific de expresie. Prin acesta se identifică **stilul său artistic individual**, devenind inconfundabil.

Stilul unor autori poate fi recunoscut după modul acestora de a folosi materialele și tehnicile de artă. Un pictor fidel regulilor artei clasice va respecta **tradiția artistică** de pictură cu ulei pe pînză (*fig. 25.1*). Artistul modern însă va folosi aceste materiale într-un mod nou, creînd o **inovație artistică** (*fig. 25.2, 25.3*).

Impresioniștii, contrar predecesorilor, neglijau desenul și privilegiau tușele de culoare. Mai tîrziu, Jackson Pollock nici nu va mai picta cu pensula, ci va stropi pînză cu culoare.

Alți artiști, în căutarea propriului stil artistic, recurg la noi tehnici, renunțînd la pictură. Bunăoară, Henry Matisse a fost pasionat de hîrtie și foarfecă, creînd inconfundabilele sale colaje (*fig. 25.4*).



25.3. Jackson Pollock. *Numărul 8*. (Fragment) 1949. (Ulei, email, vopsea aluminiu, pînză)



25.4. Henri Matisse. *Tristețea regelui*. 1952. (Guașă, colaj)

Pentru a-și defini propriul stil, artiștii folosesc diversitatea elementelor de limbaj plastic (linie, formă, culoare etc.). De exemplu, linia-culoare în creația lui Friedensreich Hundertwasser este precisă, aproape grafică (fig. 25.5). Pe cînd în tablourile lui Mark Chagall pata cromatică depășește conturul și nu se înscrie în forma creată de linie (fig. 25.6).



25.5. Friedensreich Hundertwasser. *Vânturi*. (Fragment) 1968



25.6. Mark Chagall. *Plafonul operei din Paris*. (Schiță) 1965



25.7. Pablo Picasso. *Marie-Thérèse cu beretă roșie și guler de blană*. 1937



25.8. Salvador Dali. *Persistența memoriei, ceas care se topește*. 1949 (Bijuterie de artă. Aur, platină, pietre prețioase)

Stilul unui artist poate fi indentificat după două criterii:

1. elementele de limbaj plastic specific operei sale („ce utilizează?”): tipul predominant de linii, forme, culori pe care plasticianul le folosește mai frecvent etc. De exemplu, portretele transfigurate, cu forme geometrice ne amintesc de opera lui Pablo Picasso (fig. 25.7), iar creațiile „fanteziste” cu ceasuri care „se topesc” ne duc imediat cu gîndul la tablourile lui Salvador Dali (fig. 25.8);

2. gestul plastic preferat de artist („cum utilizează?”): modul său unic de a prelucra materia, a aplica culoarea, a elabora forma etc. De exemplu, modul de a aplica culoarea fără desen în enorme cîmpuri vibrante este specific creației lui Mark Rothko (fig. 25.9), pe cînd culoarea care creează celule plastice, delimitate cu un desen meticolos (reprezentînd iluzii vizuale), este caracteristica principală a operei lui Victor Vasarely (fig. 25.10).

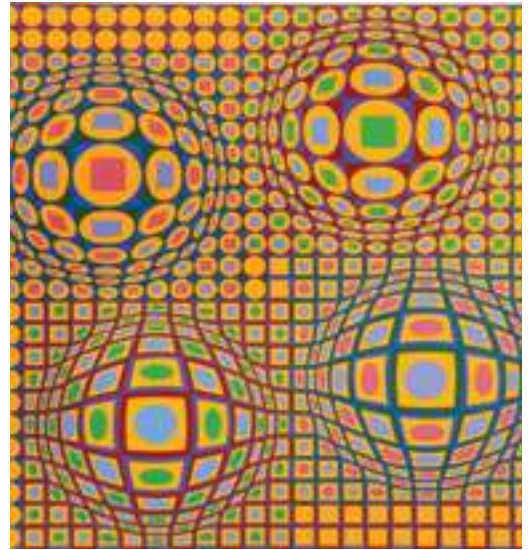
Glosar

Stil – aici: modalitate individuală a unui plastician de a utiliza elementele limbajului artistic plastic.

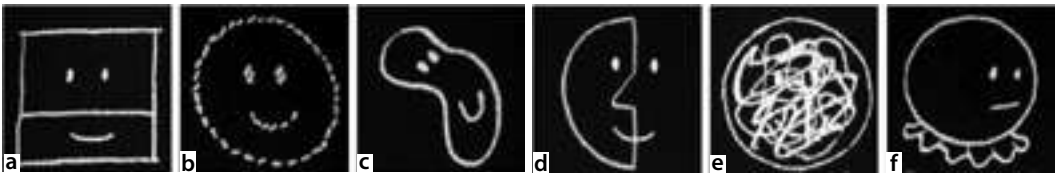
Iluzie vizuală – situație în care o aparență sau o ficțiune este considerată drept realitate; aparență înșelătoare.



25.9. Mark Rothko. *Numărul 14*. 1960



25.10. Victor Vasarely. *Cuadratură*. 1980



25.11. „Replici” la stilul individual al unor artiști celebri. Planșă didactică

Autoevaluare

- Privește *figura 25.11*. Documentează-te și determină care stil artistic ar corespunde maeștrilor din lista următoare: Pablo Picasso, Rembrandt, Claude Monet, Jackson Pollock, Mark Rothko, Salvador Dali. Argumentează-ți răspunsul.

Idci de creație

Proiect de cercetare

Alege din portofoliu o reproducere de artă (pictură, sculptură). Găsește, din diferite surse, o lucrare opusă ca stil, aplicînd criteriile de deosebire expuse în tema studiată. Argumentează-ți răspunsul pe caiet.

Proiect de creație

Caracterizează stilul de creație al artistului tău preferat. Inspiră-te din lucrările sale și creează o „replică”, cu titlul „Omagiu lui...”. (Utilizează materiale opționale.)

26

Analiza operei de artă



Termeni-cheie

■ Operă de artă; ■ formă; ■ idee; ■ algoritm de analiză.



Amintește-ți

- Ce operă de artă din cele studiate anterior ți-a creat o stare de bucurie/de liniște? Dar frică? Ce elemente ale lucrării te-au făcut să trăiești aceste sentimente?

Opera de artă reprezintă o intenție de creație a artistului, care transmite spectatorilor propria viziune asupra lumii (modul său particular de a vedea, de a înțelege și de a simți lucrurile).



Studiază reproducerile de mai jos. Ce stări sufletești exprimă fiecare dintre ele?



26.1. Edvard Munch. *Strigătul*. 1893



26.2. Jacob van Loo. *Portret de băiat cu câine*. 1658

În artă își au loc și frumosul, și urâtul. De-a lungul timpului, nenumărate creații de artă din Evul Mediu au înfățișat figuri ale lui Hristos „lipsite de vitalitate și frumusețe”, chipuri istovite ale sfinților (în arta creștină), reprezentări ale unor oameni bătrâni și decăzuți, ale unor țărani oboșiți, cerșetori disperați ș.a. Astfel, artistul plastic poate reda fapte concrete (istorice), exprima atitudini sau poate exterioriza cele mai variate emoții și sentimente, care sînt proprii ființei umane: bucurie, fericire, tristețe, revoltă, disperare etc.

Pentru a fi înțeleasă, opera de artă necesită o analiză, deoarece constituie o sinteză dintre **formă (aspect)** și **idee (concept artistic, mesaj)**. Aceste criterii de analiză ajută spectatorii să determine în ce perioadă de timp și spațiu geografic este plasată imaginea redată sau cărei culturi i se atribuie.

Forma unei opere de artă este rezultatul utilizării unui ansamblu de reguli și de mijloace pentru a exprima o idee. O lucrare picturală, de exemplu, poate fi caracterizată după:

- elemente de limbaj plastic (culoare, forme, texturi);
- material;
- format;
- suport;
- dimensiune;
- tip de compoziție.

Ideea unei opere de artă reflectă mesajul ei vizual (conceptul, sensul). Analiza operei artistice din acest punct de vedere presupune:

- subiectul imaginii;
- contextul (social sau istoric);
- personajele;
- obiectele;
- atitudinile și relațiile dintre personaje;
- informațiile despre perioada temporală redată în lucrare;
- informațiile despre zona geografică sau cultura reflectată în creație.



Privește *figura 26.3*. Identifică elementele plastice care constituie forma vizibilă a lucrării. Determină mesajul (sensurile) reproducerii. Cine sînt personajele, unde se află, ce fac, cînd se desfășoară acțiunea? Cum ai dedus aceste idei?



26.3. Pieter Bruegel cel Bătrîn. *Nuntă țărănească*. 1568

Algoritm de analiză a unei opere de artă figurativă

1. Autorul și denumirea operei, anul realizării, materiale, dimensiuni, localizarea actuală a operei	
2. Ramura artei plastice	grafică, pictură, sculptură etc.
3. Genul artei plastice	natură statică, portret, compoziție tematică, abstractă, fantastică etc.
4. Mijloacele materiale	acuarelă, hîrtie, ulei, pînză, creion, guașă etc.
5. Tehnica de lucru	sculptură, desen, pictură, colaj, gravură, tehnici mixte etc.
6. Raportarea la realitate	narativă sau sugestivă.
7. Tipul compoziției	cu un centru de interes/cu mai multe centre de interes/fără centre de interes, deschisă/închisă, statică/dinamică, simetrică/asimetrică etc.
8. Schema compozițională	orientată pe o linie direcționată pe orizontală, verticală, diagonală/orientată în baza diferitor figuri geometrice: cerc, triunghi, pătrat, combinate etc.
9. Elementele de limbaj plastic	puncte, linii, forme, texturi, culori, tonuri etc.
10. Experimentele tehnice	tradiționale sau inovatoare.
11. Ideea, sensul lucrării	mesaj sau emoții și sentimente.
12. Caracteristicile stilului artistic individual	„ce și cum utilizează?” (elemente de limbaj plastic preponderente; gesturi plastice preferate de artist etc.).
13. Alte informații	viața și opera autorului, curentul artistic, perioada temporală, zona geografică, elementele culturale, istorice, sociale etc.

Nota bene

- ✓ Într-o creație artistică, atît forma, cît și ideea sînt indispensabile. Una fără alta nu pot exista.

Autoevaluare

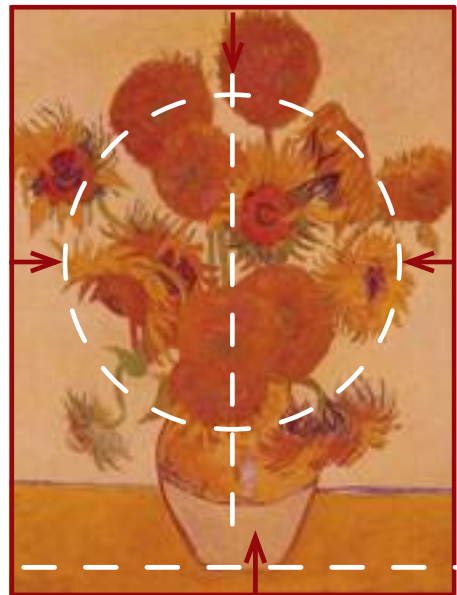
- Analizează în scris imaginea din *figura 26.4* după algoritmul de mai sus.



26.4. Thierry Ona. *Plaja*

Exemplu de analiză a unei picturi

1. Vincent van Gogh. *Floarea-soarelui* (1888) (fig. 26.5).
2. Pictură de șevalet.
3. Natură statică.
4. Pânză, culori de ulei.
5. Pictură realizată în pete vibrante și fluide de culoare.
6. Subiectul este realizat în forme figurative, inspirate din natură și reprezintă o narațiune.
7. Are un singur centru de interes – buchetul de flori. Compoziția este de tip închis (deoarece privirea spectatorilor este direcționată spre zona interioară a lucrării), statică și echilibrată în spațiu (prin greutatea, caracterul formelor și tonul culorilor).
8. Schema compozițională e combinată: pe o axă verticală și pe una orizontală, amplasată la baza celei verticale.
9. Forme, linii și texturi (tușe vizibile de penel). Culori pure și amestecate – nuanțe de galben, oranj, verde, tonuri deschise și închise. Gama cromatică este caldă cu dominantă de galben. Se utilizează contrastul cantitativ de culoare (între galbenul fundalului și coloritul buchetului). Este prezent și contrastul inversat: dintre cele două zone de culoare de pe vas și zonele fundal/suprafața mesei.
10. Inovația gestului plastic constă în aplicarea culorii în straturi groase, punând în relief urmele pensulei.
11. Exprimă o dispoziție autumnală, liniște și o ușoară melancolie. Lumina pe care o emană buchetul (asemenea razelor solare) predispune la comunicare și deschidere.
12. Reprezintă maniera de pictură a lui Van Gogh, descrisă în punctele 9, 10 și este unul dintre cele mai renumite tablouri.
13. Autorul este un artist olandez, influențat de curentul impresionist. Ca spațiu temporal, lucrarea reprezintă secolul XIX – concluzie dedusă din gestul plastic inovator al operei (descrie în punctul 10 de mai sus), caracteristic perioadei moderne din istoria artelor.



26.5. Vincent van Gogh. *Floarea-soarelui*. Galeria Națională, Londra. 1888. (Ulei, pânză, 93 x 73 cm)

27 Muzeu și spații pentru artă



Termeni-cheie

■ Muzeu; ■ galerie; ■ spații pentru artă.

Fiecare oraș poate avea un muzeu sau o galerie de artă.

Cuvîntul „muzeu” provine de la „museion” din limba greacă, ceea ce înseamnă *templul muzelor*. Începînd cu epoca Renașterii, localurile în care se păstrează operele de artă au fost numite muzee.

Muzeul de arte este o instituție cu trei funcții esențiale:

- colectarea capodoperelor;
- conservarea patrimoniului artistic;
- expunerea operelor pentru publicul spectator.



27.1. Centrul Expozițional „Constantin Brâncuși”. Chișinău

În orașele mari există muzee celebre, cu o mare priză la publicul spectator.

Muzeul „Ermitaj”, deschis publicului din 1852, este situat în Sankt-Petersburg, Rusia (fig. 27.2). Colecțiile sale conțin opere și obiecte de artă din Antichitate și din arta europeană (Leonardo da Vinci, Rembrandt, Rubens, Matisse, Gauguin, Picasso ș.a.). Una din principalele atracții este colecția de bijuterii Faberjé (fig. 9.8). Printre capodoperele cu renume mondial este și *Madona Litta* de Leonardo da Vinci (fig. 19.6).

Lucrările muzeelor sînt clasificate după anumite criterii:

- opere artistice dintr-o anumită epocă, adunate din diferite țări (de exemplu, sala de pictură clasică);
- creații plastice dintr-un anumit spațiu geografic (de exemplu, sala de artă africană).

Există muzee consacrate unui anumit artist (Muzeul „Pablo Picasso” din Paris, Muzeul „Joan Miró” din Barcelona).

În **Galeriile de artă**, spre deosebire de muzeu, tablourile expuse pot fi cumpărate de vizitatori. La Chișinău un astfel de local există în Centrul Expozițional „Constantin Brâncuși” (fig. 27.1). Tot aici, sistematic, se organizează vernisaje cu o durată limitată, ce sînt consacrate unei anumite teme.



27.2. Muzeul „Ermitaj”. Sankt-Petersburg, Rusia



27.3. Muzeul „Prado”. Madrid, Spania



27.4. Muzeul Metropolitan. New York, SUA

Muzeul Metropolitan din New York, SUA (fig. 27.4), a fost fondat în anul 1870. Colecțiile muzeului cuprind capodopere din toate țările lumii, reprezentînd o gamă foarte variată de obiecte: relicve antice, europene, americane, egiptene (fig. 27.6), islamice, asiatice și, de asemenea, o colecție rară de instrumente muzicale din toată lumea. Tot aici se păstrează aproximativ 80 000 de costume și accesorii create de designeri renumiți (de exemplu, Coco Chanel, Gianni Versace ș.a.).

Glosar

Vernisaj – deschidere oficială a unei expoziții de artă.

Muză – divinitate; zeiță a artelor sau a științelor.

Frescă (pictură murală) – tip special de pictură care este realizată direct pe zid.

Muzeul „Prado” din Madrid, Spania (fig. 27.3), fondat în 1819, conservează pictura europeană din secolele XIV–XIX și este una dintre cele mai importante pinacoteci din lume. Spectatorii vin, în special, pentru a vedea picturile lui Diego Velázquez, Francisco Goya, Hieronymus Bosch, Rubens, Rafael, Tițian, Botticelli, Dürer, Rembrandt ș.a. Cea mai vestită operă expusă este *Meninele* de Diego Velázquez (fig. 27.5).

27.5. Diego Velázquez. *Meninele*. 165627.6. *Relieful unei femei de elită*. Egiptul antic. Cca anii 1981–1802 î.Hr.



27.7. Muzeul „Guggenheim”. Bilbao, Spania

Unul dintre cele mai cunoscute muzee de artă contemporană este *Muzeul „Guggenheim”* din Bilbao, Spania, deschis în 1997 (fig. 27.7). Muzeul este apreciat datorită colecțiilor de opere ale lui Mark Rothko, Andy Warhol, Richard Serra și alții. Instalația lui Richard Serra, considerat, alături de Brâncuși, un revoluționar al sculpturii moderne, este una dintre cele mai solicitate și impunătoare după dimensiunile sale. Ea se întinde pe o suprafață de 3 000 m² (fig. 27.8).



27.8. Richard Serra. *Spirala timpului*. 1994–2005



27.9. Centrul „Georges-Pompidou”. Paris, Franța

Centrul Național de Artă și Cultură „Georges-Pompidou” a fost deschis în 1977 la Paris (fig. 27.9). Acesta dispune de una dintre cele mai mari colecții de artă modernă și contemporană din lume. Una dintre atracțiile principale ale Centrului este Atelierul „Constantin Brâncuși” (fig. 27.10) – o reconstrucție a atelierului sculptorului român care a trăit și a activat în Franța.

Unele monumente arhitecturale sînt cunoscute în toată lumea prin aspectul lor artistic, asemenea unui muzeu sau unei capodopere de artă.

Un exemplu de edificiu-muzeu este *catedrala „Sfînta Sophia”* din Istanbul, Turcia, numită Muzeul „Hagia Sophia” (fig. 27.11), construită între anii 1238 și 1263. Exponatele acesteia constituie, în special, fresce din perioada Bizantină.



27.10. Atelierul „Constantin Brâncuși”. Centrul „Georges-Pompidou”. Paris



27.11. Muzeul „Hagia Sophia”. Istanbul, Turcia



27.13. Nicolae Ischimji, Valeriu Moșcov.
Rugina & Co. Complex sculptural. Parcul „La Izvor”, Chișinău. Cca anii 1985–2004



27.12. Elena și Ion David. *AIDS Memorial*. Grădina Publică „Ștefan cel Mare și Sfint”. Chișinău. 2013

În prezent, în tot mai multe orașe întâlnim locuri publice (parcuri, scuaruri, grădini etc.) folosite ca **spații pentru artă** în care sînt expuse opere ale artiștilor contemporani. Artiștii pot crea complexe întregi sau pot completa peisajul existent. Unele lucrări abordează teme sociale. De exemplu, problema SIDA (fig. 27.12) sau lupta împotriva birocrăției și a regimului totalitar (fig. 27.13).

Nota bene

- ✓ Într-un muzeu sau o galerie se respectă strict anumite reguli pentru spectatori:
 - exponatele nu se ating cu mîna;
 - tablourile se privesc de la o anumită distanță pentru a fi văzute în ansamblu;
 - nu se consumă produse alimentare;
 - nu se vorbește cu voce tare.

Autoevaluare

- Analizează imaginile din manual și alcătuiește trei colecții de opere artistice pentru trei muzee (exemplu: „Muzeul de sculptură modernă”, „Muzeul naturii statice”, „Muzeul de artă grafică” etc.). Scrie rezultatul cercetării tale pe caietul de lucru.
- Documentează-te, din diferite surse, și întocmește o listă de:
 - a. alte muzee decît cele de artă care mai există în lume;
 - b. muzee sau galerii care se află în preajma localității tale.
- Găsește o idee nouă pentru un muzeu care crezi că ar putea fi creat. Ce fel de exponate va conține? Cum vor fi clasificate? Prin ce va îmbogăți acest muzeu cultura spectatorilor?
- Parcurge încă o dată temele din capitolul VI, apoi completează pe caiet o grilă cu patru rubrici, indicînd în fiecare rubrică minimum 2-3 elemente:

este foarte interesant	știam deja	am învățat ceva nou	nu am înțeles

